

DaouVP 접속 사양서

2025.09

(주)다우데이터

DaouVP 접속 사양서	버전	V.2.5.1.3	페이지	2/100
	작성일	2016-04-16	변경일	2025-09-01

변경 이력서

버전	변경일자	변 경 내 용
v2210	2019-12-20	• 서명 재사용 기능 추가
V2211	2020-01-09	• 다중사업자 단일 TID 기능 추가
V2213	2020-03-18	• 듀얼 모니터 기능 추가
V2214	2020-04-02	• 현금 IC 거래 관련 수정
V2215	2020-04-13	• 현금영수증 자진 발급 기능 수정
V2216	2020-04-20	• 미완료 거래 기능 안정성 강화 기능 추가
V2220	2020-05-11	• 제로페이 추가 • 잔액 필드 기능 추가
V2223	2020-06-04	• 기타 사항 추가
V2300	2020-10-25	• QR/Barcode 결제 추가 / 멀티패드 기능 지원 추가
V2305	2020-12-14	• 듀얼 리더기 기능 추가 • DK-MP1000 지원 기능 추가 • 병원 지원 기능 추가
V2309	2021-01-22	• TID 검사 기능 추가
V2400	2021-02-01	• POSID - 부정취소방지 기능 추가
V2403	2021-04-02	• 신용 복합거래 추가
V2406	2021-04-29	• DD-230 MST 결제기능 추가
V2411	2021-06-23	• 멀티패드 현금영수증 카드 + 사인패드 + 가상패드 동시입력 기능 추가
V2415	2021-08-30	• 간편결제 카드구분 옵션 추가
V2416	2021-09-02	• 카카오페이 인증 실패 응답전문 수정
V2424	2021-09-02	• 다중사업자 오프라인 PG 바로포인트 거래 추가 • 신용카드 복합거래(다중사업자) 전문 추가
V2428	2021-12-10	• 신용 복합취소 거래 포인트원승인번호 필드 추가
V2433	2022-01-11	• 포인트 전문 추가
V2446	2022-05-25	• 알리, 위챗 응답전문 수정
V2454	2022-10-20	• 간편결제 전문 추가
V2456	2022-11-22	• 페이코 오프라인 결제기능 추가
V2457	2022-12-12	• UI 리뉴얼 및 단독결제 기능 추가
V2461	2023-02-23	• 해외은행 자동전환 옵션 추가

DaouVP 접속 사양서	버전	V.2.5.1.3	페이지	3/100
	작성일	2016-04-16	변경일	2025-09-01

버전	변경일자	변경내용
V2474	2023-09-07	<ul style="list-style-type: none"> RF 동글 연동 추가 이전거래 내역 조회 전문 추가
V2479	2023-10-12	<ul style="list-style-type: none"> 알리페이 취소요청 전문 1차 수정
V2484	2024-01-11	<ul style="list-style-type: none"> 유류단가 수집 전문 추가 신용카드, 포인트 전문에 유종정보 필드 추가
V2486	2024-03-15	<ul style="list-style-type: none"> 리더기 상태확인 전문 추가
V2487	2024-04-23	<ul style="list-style-type: none"> 알리페이 GOM 전문 수정
v2504	2024-12-11	<ul style="list-style-type: none"> 터치앤고 + 간편결제 리더기 스펙 추가
v2505	2024-12-20	<ul style="list-style-type: none"> 터치앤고 + 간편결제 지원 리더기 에러코드 추가
v2508	2025-02-06	<ul style="list-style-type: none"> 핵토파이낸셜 필드 추가, 마트 키보드 M/S거래
v2509	2025-03-25	<ul style="list-style-type: none"> 리더기 상태확인 응답전문의 카드삽입상태 확인 필드 추가
v2511	2025-06-10	<ul style="list-style-type: none"> 페이스토리 OFF PG, 위챗 구분자 추가
v2512	2025-08-14	<ul style="list-style-type: none"> 라인페이 결제전문 추가, B/L인증 전문 추가
v2513	2025-09-01	<ul style="list-style-type: none"> 자국통화결제 응답 환율정보 필드 추가

DaouVP 접속 사양서	버전	V.2.5.1.3	페이지	4/100
	작성일	2016-04-16	변경일	2025-09-01

목 차

1. 기본 사항	7
1.1 DaouVP 개요	7
1.1.1 사용환경	7
1.2 DaouVP 시스템 설정	7
1.3 SvkPosCfg.ini (환경파일)	7
1.4 업무별 특이사항	10
1.4.1 기본 거래 순서	10
1.4.2 요청전문의 업무코드가 변경되어 응답되는 거래 유형	10
1.4.3 KIOSK 사용	11
1.4.4 KIOSK 외부 서명 사용	12
1.4.5 DaouVP 종료	14
1.4.6 과세/비과세 거래	15
1.4.7 오프라인 PG 거래	17
1.5 전문 종류	18
1.6 전문 필드 속성 및 약자	21
2. 전문 양식	22
2.1 신용카드	22
2.1.1 신용카드 요청전문	22
2.1.2 신용카드 응답전문	23
2.1.3 신용카드 요청전문 (다중사업자)	24
2.1.4 신용카드 응답전문 (다중사업자)	26
2.1.5 신용카드 요청전문 (다중사업자 - 단일 TID)	27
2.1.6 신용카드 응답전문 (다중사업자 - 단일 TID)	28
2.1.7 신용카드 복합거래 요청전문	29
2.1.8 신용카드 복합거래 응답전문	30
2.1.9 신용카드 복합거래 요청전문 (다중사업자)	31
2.1.10 신용카드 복합거래 응답전문 (다중사업자)	33
2.1.11 신용카드 복합거래 요청전문 (다중사업자 - 단일 TID)	34
2.1.12 신용카드 복합거래 응답전문 (다중사업자 - 단일 TID)	35
2.1.13 거래중지 승인전문	36
2.1.14 거래중지 응답전문	36
2.1.15 카드삽입 상태 승인 전문	36
2.1.16 카드삽입 상태 응답 전문	36
2.2 현금영수증	37
2.2.1 현금영수증 요청전문	37
2.2.2 현금영수증 응답전문	38
2.2.3 현금영수증 요청전문 (다중사업자)	39

DaouVP 접속 사양서	버전	V.2.5.1.3	페이지	5/100
	작성일	2016-04-16	변경일	2025-09-01

2.2.4	현금영수증 응답전문 (다중사업자)	40
2.3	현금 IC	41
2.3.1	현금 IC 요청전문	41
2.3.2	현금 IC 응답전문	42
2.3.3	현금 IC 요청전문 (다중사업자)	43
2.3.4	현금 IC 응답전문 (다중사업자)	44
2.4	위챗 / 알리페이	45
2.4.1	위챗KRP, 위챗GOM 위챗PAYSTORY 승인 요청전문	45
2.4.2	위챗 KRP, 위챗GOM 승인 응답전문	46
2.4.3	위챗 KRP, 위챗GOM 위챗PAYSTORY 취소 요청전문	47
2.4.4	위챗 KRP, 위챗GOM 취소 응답전문	48
2.4.5	알리페이ICB, 알리페이PG, 알리페이GOM 승인 요청전문	49
2.4.6	알리페이ICB, 알리페이PG, 알리페이GOM 승인 응답전문	50
2.4.7	알리페이ICB, 알리페이PG 취소 요청전문	51
2.4.8	알리페이GOM 취소 요청전문	52
2.4.9	알리페이ICB, 알리페이PG, 알리페이GOM 취소 응답전문	53
2.5	자국 통화 결제	54
2.5.1	자국 통화 결제 요청전문	54
2.5.2	자국 통화 결제 응답전문	55
2.6	보안리더기	56
2.6.1	카드입력요청전문	56
2.6.2	카드입력응답전문	56
2.6.3	카드입력요청전문 (터치앤고 NFC + 간편결제 바코드/QR 전용)	56
2.6.4	카드입력응답전문 (터치앤고 NFC + 간편결제 바코드/QR 전용)	56
2.6.5	리더기 상태확인 요청전문	57
2.6.6	리더기 상태확인 응답전문	57
2.7	DaouVP 수표 조회	58
2.7.1	DaouVP 수표조회 요청전문	58
2.7.2	DaouVP 수표조회 응답전문	59
2.8	오프라인 PG 대표가맹점	60
2.8.1	오프라인 PG 대표가맹점 요청 전문	60
2.8.2	오프라인 PG 대표가맹점 응답 전문	61
2.9	포인트	62
2.9.1	포인트 요청전문	62
2.9.2	포인트 응답전문	63
2.9.3	포인트 요청전문(다중사업자)	64
2.9.4	포인트 응답전문(다중사업자)	65
2.10	간편결제	66

DaouVP 접속 사양서	버전	V.2.5.1.3	페이지	6/100
	작성일	2016-04-16	변경일	2025-09-01

2.10.1	간편결제 요청전문	66
2.10.2	간편결제(카카오페이, 제로페이, 앱카드, EMV QR) 응답전문	67
2.10.3	간편결제 요청전문 (다중사업자)	68
2.10.4	간편결제(카카오페이, 제로페이, 앱카드, EMV QR) 응답전문 - 다중사업자	70
2.10.5	페이코 요청전문	71
2.10.6	페이코 응답전문	72
2.10.7	페이코 요청전문 (다중사업자)	73
2.10.8	페이코 응답전문 - 다중사업자	74
2.11	거래 조회	75
2.11.1	신용카드 거래 내역조회 요청전문	75
2.11.2	신용카드 거래 내역조회 응답전문	76
2.12	단말기관리	77
2.12.1	유류단가 수집 요청전문	77
2.12.2	유류단가 수집 응답전문	78
3.	전문필드설명	79
4.	기타	89
4.1	응답코드	89
4.1.1	DaouVP 내부 에러코드	89
4.1.2	보안리더기 응답코드	91
4.1.3	다우데이터 응답코드	92
4.2	기관코드	96
4.2.1	신용카드사	96
4.2.2	포인트카드사	97
4.2.3	은행 코드	98
4.3	연락처	100

DaouVP 접속 사양서	버전	V.2.5.1.3	페이지	7/100
	작성일	2016-04-16	변경일	2025-09-01

1. 기본 사항

(주)다우데이터에서 구축한 VAN망을 통하여 가맹점의 카드조회 시스템에서 (주)다우데이터의 카드조회 시스템에 접속하기 위한 관련된 사항을 기술한 접속사양서입니다.

1.1 DaouVP 개요

DaouVP 는(은) 신용카드 조회기 업무를 POS에 적용할 수 있도록 개발된 모듈로써, 서비스별 전문 통신 및 거래에 필요한 암호화/복호화, 외장장치 접속 등의 기능을 제공함

1.1.1 사용환경

DaouVP 는(은) Windows XP 이상을 지원하는 OS에서 사용 가능

DaouVP와 통신하는 POS의 경우 반드시 127.0.0.1 (Localhost)로 Socket Connect를 해야 함

1.2 DaouVP 시스템 설정

- DaouVP 시스템 설정 비밀번호 : **daouvp** 또는 **1234**

1.3 SvkPosCfg.ini (환경파일)

가. SvkPosCfg.ini 는 DaouVP.EXE 내부 함수들이 참조하는 환경파일로 DaouVP.EXE 파일과 같은 폴더에 파일이 있어야 함

```
[CONFIG]
SVK_SYSTEM=TEST
READER_PORT=5
SERVER_PORT=8080
TERMINAL_ID=99999900
REGIST_NUMB=1242137263
[CommInfo]
READERID=rNgd6hfg5g08ID36BBHmVsA==
[User Info]
Merch_Name=건우코리아
Merch_Addr=서울 강남구 수서동 도시개발아파트 103
Merch_Tel=02-3410-5074
Owner_name=이건우
Agency_name=(주)스타총판
Agency_tel=1544-1234
```

나. 섹션별 내용

1) “CONFIG” 섹션은 사용자가 POS 환경에 맞게 세팅을 해야 하는 섹션이고,

“CommInfo”, “User Info” 섹션은 DaouVP.EXE에서 생성 및

참조하는 내용으로 POS나 사용자가 임의로 수정/삭제해서는 안되는 섹션임

DaouVP 접속 사양서	버전	V.2.5.1.3	페이지	8/100
	작성일	2016-04-16	변경일	2025-09-01

2) “CONFIG” :DaouVP.EXE 에서 참조하는 기본 정보로 단말기 개시거래시 필히 있어야 함

필드명	필드내용	필드값
SVK_SYSTEM	다우데이터 접속 서버 구분	TEST : 다우데이터 테스트 서버 접속 REAL : 다우데이터 리얼 서버 접속
SIGN_PORT	서명패드 연결 Port 번호	0 : 미사용 Port 번호 : 서명패드 사용
READER_PORT	카드리더기 연결 Port 번호	
RF_PORT	RF 리더기 연결 Port 번호	0 : 미사용
SIGN_AUTO_FLAG	전자서명시 팝업창 자동 닫힘	Y/N
SERVER_PORT	로컬서버 포트번호	
TERMINAL_ID	단말기등록번호	
REGIST_NUMB	사업자등록번호	
IS_KIOSK	키오스크 사용 유/무	Y/N
INTERNAL_SIGN	키오스크 사용 시 외부전자서명 사용 유/무	Y/N
AUTO_RUN	시작 프로그램 등록	Y : 컴퓨터 부팅 시 자동 시작 N : 프로그램 실행 별도 동작
HIDE_WINDOW	시작 시 트레이로 숨김	Y : 창이 숨겨진 상태로 시작 N : 창이 보여진 상태로 시작
SIGN_TIMEOUT	외부 서명 입력 시 TimeOut 시간 설정	10초 ~ 60 초 사이로 설정
DUAL_DEVICE	멀티 패드 사용 유/무	Y/N
LOG_FLAG	LOG 기능 ON/OFF	Y/N
IC_CONTINUE_FLAG	IC 연속 거래 사용 유/무	Y/N
CASH_ IC_CONTINUE_FLAG	현금 IC 연속 거래 사용 유/무	Y/N
IS_KYTRONICS	키트로닉스 장비 사용 유/무	Y/N
MULTI_REGIST	다중사업자 사용 유/무	Y/N
READER_TIMEOUT	리더기 TIMEOUT 시간 설정	최소 10초 이상 설정

* INTERNAL_SIGN 필드의 값을 “Y”로 세팅시에는 svk_sign.bmp(128x64, 1bit)파일이 존재해야한다.

* SVK_SYSTEM 필드의 값이 “TEST”로 세팅되어 있으면 다우데이터 테스트 서버로 접속되므로 가맹점 설치에는 필히 “REAL”로 세팅되어 있는 확인

DaouVP 접속 사양서	버전	V.2.5.1.3	페이지	9/100
	작성일	2016-04-16	변경일	2025-09-01

3) “CommInfo” : 다우데이터 서버의 접속 정보 및 암호화 정보

필드명	필드내용	필드값
READERID	IC리더기정보	단말기 거래거래후 서버에서 수신한 정보가 저장됨

4) “UserInfo” : POS 설치 가맹점 정보

필드명	필드내용	필드값
Merch_Name	가맹점 상호	단말기 거래거래후 서버에서 수신한 정보가 저장됨
Merch_Addr	가맹점 주소	
Merch_Tel	가맹점 전화번호	
Owner_Name	가맹점 대표자명	
Agency_Name	관리대리점 상호	
Agency_Tel	관리대리점 전화번호	

* POS에서 정상적으로 단말기 개시거래가 완료되었으면 SvkPosCfg.ini 파일의 “User Info” 섹션의 내용이 POS 설치 가맹점과 일치하는지 확인

5) “MULTI_USER” : 다중사업자 가맹점 정보

“MULTI_REGIST=Y” 설정 시에만 동작

필드명	필드내용	필드값
MULTI_TERMINAL_ID_1	1번째 다중사업자 단말기번호	
MULTI_REGIST_NUMB_1	1번째 다중사업자 사업자번호	
.....	
MULTI_TERMINAL_ID_9	9번째 다중사업자 단말기번호	
MULTI_REGIST_NUMB_9	9번째 다중사업자 사업자번호	

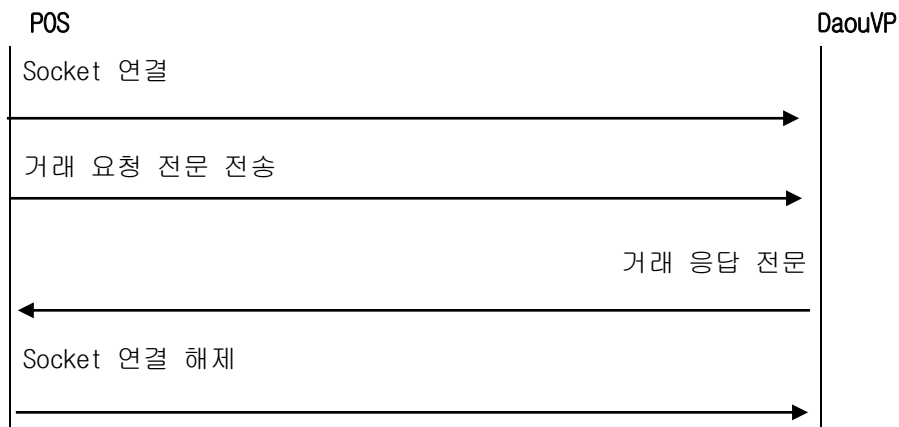
* 다중 사업자는 최고 주사업자 1 개 + 부사업자 9 개 설정이 최대

DaouVP 접속 사양서	버전	V.2.5.1.3	페이지	10/100
	작성일	2016-04-16	변경일	2025-09-01

1.4 업무별 특이사항

1.4.1 기본 거래 순서

- DaouVP <-> POS 간 Socket TCP/IP 통신으로 진행



- 1회의 거래, 1회의 Socket 연결 / 해제 진행
- Socket 해제 시, DaouVP 내부 자동 초기화 진행
- KIOSK 경우, 카드요청 ~ 승인완료 까지를 하나의 거래로 취급

1.4.2 요청전문의 업무코드가 변경되어 응답되는 거래 유형

가. 단일거래 요청 → 복합거래 응답

요청전문		응답전문		비고
거래구분	업무코드	거래구분	업무코드	
신용카드 승인	10	신용카드 승인 + 포인트 적립	11	OCB 제휴 원카드
신용카드 취소	10	신용카드 취소 + 포인트 적립취소	11	OCB 제휴 원카드

주1) OCB : OK-Cashback

주2) OCB 가맹점에서 위의 조건으로 거래가 발생하는 경우, 응답전문의 유형이 변경됨

나. 신용카드 포인트 조회

요청전문		응답전문		비고
거래구분	업무코드	거래구분	업무코드	
신용카드 승인	10	신용카드 포인트 조회	30	

주1) 신용카드 승인 요청시 거래금액 “1원”으로 세팅하면 신용카드사 포인트 조회거래로 응답함

주2) 응답전문의 출력메시지 필드에 포인트 내용이 세팅됨

DaouVP 접속 사양서	버전	V.2.5.1.3	페이지	11/100
	작성일	2016-04-16	변경일	2025-09-01

다. 복합거래 요청 → 단일거래 응답

요청전문		응답전문		비고
거래구분	업무코드	거래구분	업무코드	
신용카드 복합거래 승인	11	신용카드 승인	10	단말기 구분이 바로포인트 OFFPG 인 경우
신용카드 복합거래 취소	11	신용카드 취소	10	단말기 구분이 바로포인트 OFFPG 인 경우

주1) 신용카드 복합거래 시 포인트카드 정보를 입력하지 않으면, 신용카드 단일거래로 응답함

라. 신용거래 요청 → 은련거래 응답

요청전문		응답전문		비고
거래구분	업무코드	거래구분	업무코드	
신용카드 승인	10	은련카드 승인	17	아래 두가지 조건을 동시에 만족하는 경우 1.해외은련카드 자동전환 옵션 사용 2.신용카드요청 전문에 해외은련카드 삽입
신용카드 취소	10	은련카드 취소	17	1.해외은련카드 자동전환 옵션 사용 2.신용카드요청 전문에 해외은련카드 삽입

1.4.3 KIOSK 사용

- SvkPosCfg.ini 파일

IS_KIOSK	키오스크 사용 유/무	Y
INTERNAL_SIGN	키오스크 사용 시 외부전자서명 사용 유/무	N

서명을 입력하세요

취소

마. KIOSK 입력 용 서명패드 창 노출

바. 터치 입력 또는 마우스 입력을 통한 서명 입력

DaouVP 접속 사양서	버전	V.2.5.1.3	페이지	12/100
	작성일	2016-04-16	변경일	2025-09-01

1.4.4 KIOSK 외부 서명 사용

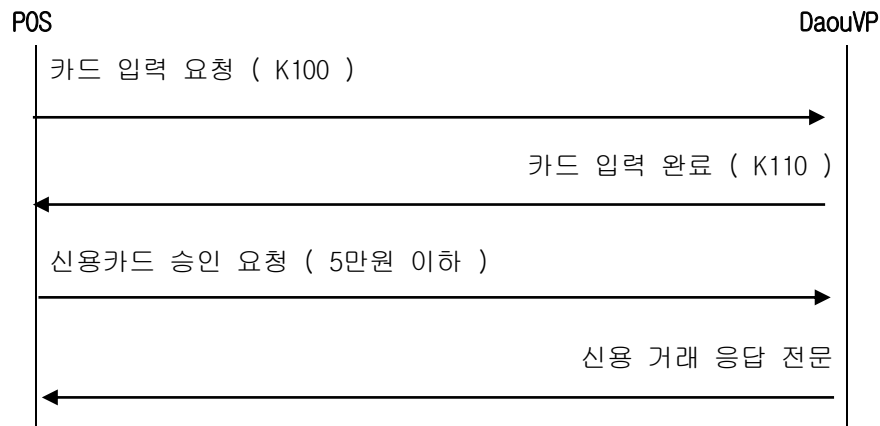
- SvkPosCfg.ini 파일

IS_KIOSK	키오스크 사용 유/무	Y
INTERNAL_SIGN	키오스크 사용 시 외부전자서명 사용 유/무	Y

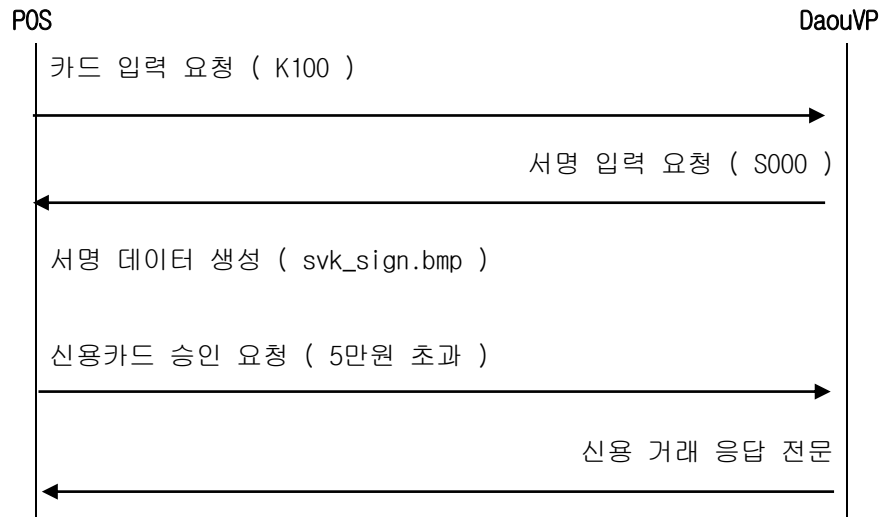
사. KIOSK 외부 서명 사용 시 Timer 가 없는 모두 POS 에서 조작

아. 신용 거래 전문 전송 Flow

A. 5 만원 미만 무서명 거래

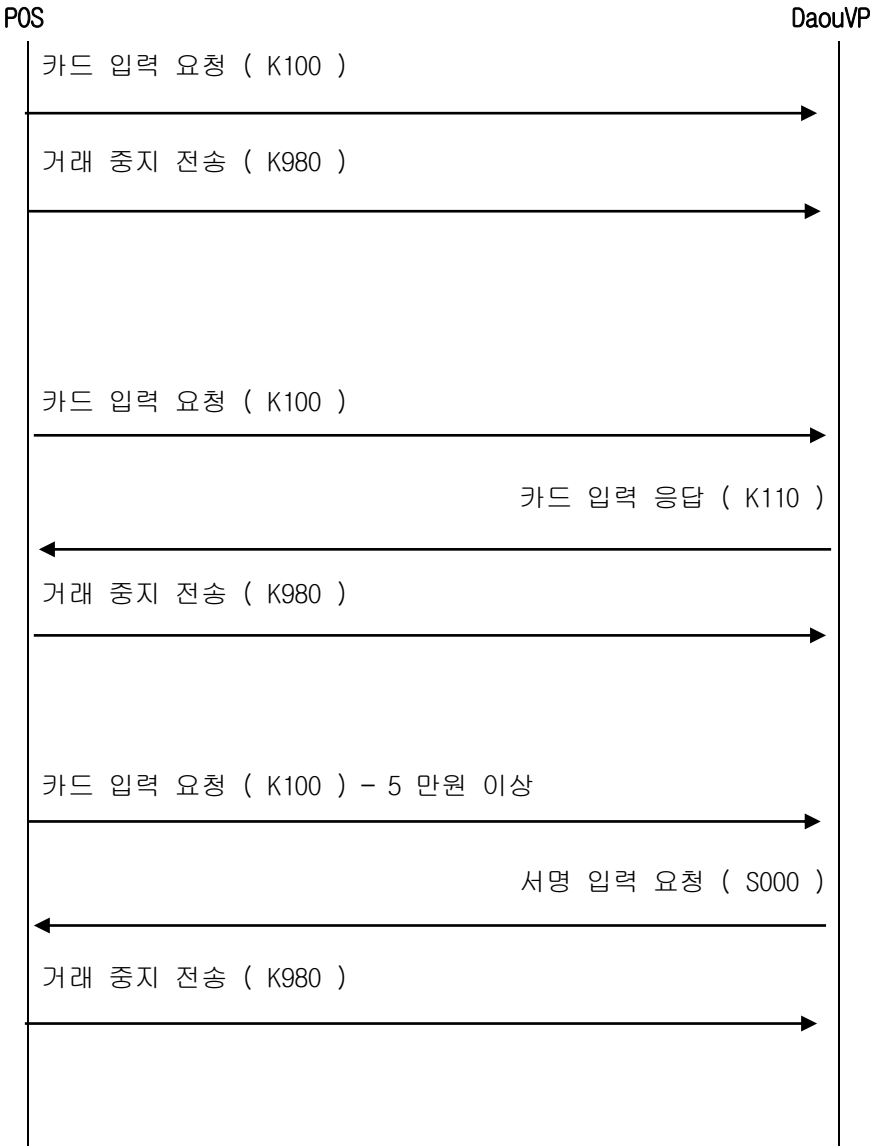


B. 5 만원 이상 서명 거래



DaouVP 접속 사양서	버전	V.2.5.1.3	페이지	13/100
	작성일	2016-04-16	변경일	2025-09-01

C. 거래 취소 및 중지



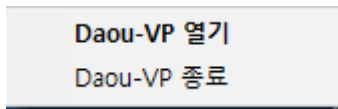
DaouVP 접속 사양서	버전	V.2.5.1.3	페이지	14/100
	작성일	2016-04-16	변경일	2025-09-01

1.4.5 DaouVP 종료

1. 트레이 아이콘 마우스 우클릭



2. 종료 버튼 클릭



3. 전원버튼 클릭 후 트레이 아이콘으로 버튼 클릭 시 트레이 아이콘으로



DaouVP 접속 사양서	버전	V.2.5.1.3	페이지	15/100
	작성일	2016-04-16	변경일	2025-09-01

1.4.6 과세/비과세 거래

- 비과세 거래 진행 시, <단말기 구분> 을 <과세/비과세> 단말로 세팅이 필요
설정 후, <비과세 금액> 필드에 비과세 금액을 입력
- 비과세 거래 시, <단말기 구분 = "4" > 로 변경
- 아래는 전문 관련 사항 정리 내용으로 아래 전문 부분 설정이 필요

2. 전문 양식

2.1 신용카드

2.1.1 신용카드 요청전문

번호	항목	속성	길이	위치	비 고
1	전문번호	AN	4	1	"2.1<전문종류>" 설명 참조
2	업무코드	AN	2	5	
3	단말기번호	AN	8	7	1)"단말기번호" 설명 참조
4	전표번호	N	4	15	2)" 전표번호" 설명 참조
5	단말기정보	AN	14	19	3)"단말기정보" 설명 참조
9	할부개월	N	2	33	

- 위 단말기 정보 필드

3) 단말기정보

번호	항목	Type	길이	비고
1	단말기구분	AN	1	"4)단말기구분" 설명 참조
2	동글구분	AN	1	"6)동글구분" 설명 참조
3	RF 카드구분	AN	1	"7)RF 카드구분" 설명 참조
4	무전표구분	AN	2	
5	예비	AN	9	

DaouVP 접속 사양서	버전	V.2.5.1.3	페이지	16/100
	작성일	2016-04-16	변경일	2025-09-01

4) 단말기구분

번호	항목	단말기 구분	비고
1	일반 단말기	0	
2	주유소 단말기	1	
3	충전소 단말기	2	
4	연세유 단말기	3	
5	<u>과세/비과세 단말기</u>	4	신용카드, 현금영수증 거래 세금 : 입력받은 과세금액으로 계산 봉사료 : 계산하지 않음
6	Payback 단말기	P	
7	왕포인트 거래	W	
8	자국통화결제 단말기	D	
9	텍스리펀드 단말기	T	
10	오프라인 PG 단말기	G	
11	다중사업자거래	M	부사업자 거래 시만 설정
12	다중사업자 과세/비과세	Y	부사업자 거래 시만 설정

DaouVP 접속 사양서	버전	V.2.5.1.3	페이지	17/100
	작성일	2016-04-16	변경일	2025-09-01

1.4.7 오프라인 PG 거래

** 신용 승인/취소 요청 전문 **

- 단말기정보 -> 단말기 구분 : **G** (오프라인 PG 단말기)

위 정보가 설정이 되어야 "오프라인 PG" 거래가 진행
(단말기 구분이 다른 구분자 설정 시, VAN 일반 거래가 진행)

2.1.1 신용카드 요청전문

번호	항목	속성	길이	위치	비고
1	전문번호	AN	4	1	"2.1전문종류" 설명 참조
2	업무코드	AN	2	5	
3	단말기번호	AN	8	7	1)"단말기번호" 설명 참조
4	전표번호	N	4	15	2)"전표번호" 설명 참조
5	단말기정보	AN	14	19	3)"단말기정보" 설명 참조
9	불부가세	N	2	33	
10	거래금액	AN	12	35	
11	불사료	AN	12	47	
12	부가세	AN	12	59	10)"불사료 부가세 비과세" 설명 참조
13	비과세	AN	12	71	
14	원승인일자	N	8	83	12)"원승인번호, 원거래일자, 포인트원승인번호" 설명 참조
15	원승인번호	AN	12	91	
16	가맹점데이터	AN	42	103	
전문길이			145		

번호	항목	Type	길이	비고
1	단말기구분	AN	1	"4)단말기구분" 설명 참조
2	종류구분	AN	1	"6)종류구분" 설명 참조
3	RF 카드구분	AN	1	"7)RF 카드구분" 설명 참조
4	무전표구분	AN	2	
5	예비	AN	9	

번호	항목	단말기 구분	비고
1	일반 단말기	0	
2	주유소 단말기	1	
3	충전소 단말기	2	
4	연세유 단말기	3	
5	과세/비과세 단말기	4	신용카드, 현금영수증 거래 세금 : 입력받은 과세금액으로 계산 불사료 : 계산하지 않음
6	Payback 단말기	P	
7	종포인트 거래	#	
8	자국통화결제 단말기	0	
9	테스리판드 단말기	1	
10	오프라인 PG 단말기	G	
11	다중사업자거래	M	부사업자 거래 시만 설정
12	다중사업자 과세/비과세	Y	부사업자 거래 시만 설정

DaouVP 접속 사양서	버전	V.2.5.1.3	페이지	18/100
	작성일	2016-04-16	변경일	2025-09-01

업무 처리

1.5 전문 종류

서비스	전문종류	요청전문		응답전문		비고
		전문번호	업무코드	전문번호	업무코드	
신용카드	신용승인	0100	10	0110	10	EMV 거래 EMV QR
	신용취소	0400	10	0410	10	EMV 거래 EMV QR
	삼성페이 승인	0100	10	0210	10	
	삼성페이 취소	0400	10	0430	10	
	신용승인 복합거래	0100	11	0110	11	EMV 거래
	신용취소 복합거래	0400	11	0410	11	EMV 거래
	삼성페이 승인복합거래	0100	11	0210	11	
	삼성페이 취소복합거래	0400	11	0430	11	
	간편결제 승인 (VP 바코드 입력)	0100	10	0210	10	카카오페이 앱카드 제로페이
	간편결제 취소 (VP 바코드 입력)	0400	10	0430	10	카카오페이 앱카드 제로페이
은련카드	B/L 인증	0200	16			신용카드 검증
	은련카드 승인	0100	17	0110	17	신용전문 동일
은련카드	은련카드 취소	0400	17	0410	17	신용전문 동일
거래중지	거래중지전송	K980		K990		
카드삽입	카드삽입확인	K600		K610		키트로닉스용
리더기 상태확인	리더기 상태 확인	K900		K910		
현금영수증	현금영수증 판매등록	0200	40	0210	40	
	현금영수증 판매등록취소	0420	40	0430	40	
현금IC	구매	0100	50	0110	50	
	구매환불	0400	50	0410	50	

DaouVP 접속 사양서	버전	V.2.5.1.3	페이지	19/100
	작성일	2016-04-16	변경일	2025-09-01

	잔액조회	0100	54	0110	54	
	결과조회	0100	55	0110	55	
	난수생성	0100	5B	0110	5B	
위챗/알리페이	위챗 KRP 승인	0200	1G	0210	1G	
	위챗 KRP 취소	0420	1G	0430	1G	
	알리페이 ICB 승인	0200	1N	0210	1N	
	알리페이 ICB 취소	0420	1N	0430	1N	
	위챗 GOM 승인	0200	1P	0210	1P	
	위챗 GOM 취소	0420	1P	0430	1P	
	위챗 PAYSTORY 승인	0200	1W	0210	1W	
	위챗 PAYSTORY 취소	0420	1W	0430	1W	
	알리페이PG 승인	0200	10	0210	10	
	알리페이PG 취소	0420	10	0430	10	
	알리페이GOM 승인	0200	1V	0210	1V	
	알리페이GOM 취소	0420	1V	0430	1V	
자국통화결제	자국 통화 조회	0100	1C	0110	1C	
	자국 통화 승인	0100	1D	0110	1D	
보안리더기	카드 입력 요청	K100		K110		K10SK 사용시
수표	수표조회	0200	15	0210	15	
오프라인PG	대표가맹점 요청	0200	9E	0210	9E	
포인트	포인트 조회	0200	30	0210	30	
	포인트 적립	0200	31	0210	31	
	포인트 적립취소	0420	31	0430	31	
	포인트 사용	0200	32	0210	32	
	포인트 사용취소	0420	32	0430	32	
	포인트 할인	0200	35	0210	35	
	포인트 할인취소	0420	35	0430	35	
간편결제	간편결제 승인 (POS 바코드 입력)	Z100	99	0210	10	카카오페이 제로페이 앱카드 라인페이
				0110	10	EMV QR
		0200	38	0210	38	페이코

DaouVP 접속 사양서	버전	V.2.5.1.3	페이지	20/100
	작성일	2016-04-16	변경일	2025-09-01

	간편결제 취소 (POS 바코드 입력)	Z400	99	0430	10	카카오페이 제로페이 앱카드 라인페이
				0410	10	EMV QR
		0420	38	0430	38	페이코
거래 조회	신용카드 거래 내역조회	0100	0A	0110	0A	실물 카드거래만 조회 가능

DaouVP 접속 사양서	버전	V.2.5.1.3	페이지	21/100
	작성일	2016-04-16	변경일	2025-09-01

1.6 전문 필드 속성 및 약자

약자	설명	비고
N	Numeric Character	Right justify, Left Zero
AN	AlphaNumeric Character	Left justify, Right SPACE
ANS	AlphaNumeric Special Character	Left justify, Right SPACE
V	Variable 길이	
YY	Year	
MM	Month	
DD	Day	
hh	Hour	
mm	Minute	
ss	Second	

* 데이터 속성이 “N”인 경우 DLL 내부에서 Numeric 체크를 하며, Numeric이 아니면 “0001” 에러 리턴

DaouVP 접속 사양서	버전	V.2.5.1.3	페이지	22/100
	작성일	2016-04-16	변경일	2025-09-01

2. 전문 양식

2.1 신용카드

2.1.1 신용카드 요청전문

번호	항목	속성	길이	위치	비 고
1	전문번호	AN	4	1	“2.1 전문종류 ” 설명 참조
2	업무코드	AN	2	5	
3	단말기번호	AN	8	7	1)“ 단말기번호 ” 설명 참조
4	전표번호	N	4	15	2)“ 전표번호 ” 설명 참조
5	단말기정보	AN	14	19	3)“ 단말기정보 ” 설명 참조
6	할부개월	N	2	33	10)“ 봉사료 부가세 비과세 ” 설명 참조
7	거래금액	AN	12	35	
8	봉사료	AN	12	47	
9	부가세	AN	12	59	
10	비과세	AN	12	71	12)“ 원승인번호 , 원거래일자 , 포인트원승인번호 ” 설명 참조
11	원승인일자	N	8	83	
12	원승인번호	AN	12	91	
13	가맹점데이터	AN	42	103	
14	컵보증금	N	6	145	정부정책 시행 전까지, 공백 셋팅
15	FS	AN	1	151	0x1c(제어문자)
16	유종정보	N	V88	152	19)“ 유종정보 ” 설명 참조 * 은련거래 사용 X
17	ETX	AN	1	240	0x03(제어문자)
전문길이			240		

DaouVP 접속 사양서	버전	V.2.5.1.3	페이지	23/100
	작성일	2016-04-16	변경일	2025-09-01

2.1.2 신용카드 응답전문

번호	항목	속성	길이	위치	비 고
1	에러코드	AN	4	1	에러코드 참조
2	전문번호	AN	4	5	“2.1 ^{전문종류} ” 설명 참조
3	업무코드	AN	2	9	
4	단말기번호	AN	8	11	1)“ <u>단말기번호</u> ” 설명 참조
5	전표번호	N	4	19	2)“ <u>전표번호</u> ” 설명 참조
6	응답코드	AN	4	23	“ <u>다우데이터 응답코드</u> ” 설명 참조
7	응답정보	AN	16	27	17)“ <u>응답정보</u> ” 설명 참조
8	거래일시	AN	14	43	
9	거래고유번호	AN	12	57	
10	승인번호	AN	12	69	
11	발급사정보	AN	19	81	
12	매입사정보	AN	20	100	18)“ <u>매입사정보</u> ” 설명 참조
13	가맹점번호	AN	15	120	
14	카드구분	AN	1	135	16)“ <u>카드구분</u> ” 설명 참조
15	인쇄용 카드번호	AN	23	136	
16	승인금액	AN	12	159	
17	잔액	AN	12	171	주1) 참조
18	화면메시지	AN	67	183	
19	거래유형	AN	32	250	
20	출력메시지	AN	1024	282	
전문길이					

주) 요청전문의 거래금액과 응답전문의 거래금액을 확인하여 틀린 경우,

해당거래에 대해 뱅사에 확인 필요

주1) 잔액 필드 설정 방법

<SvkPosCfg.INI>

- “BALANCE_OFF=N” 설정 = 잔액 필드 추가 표시 (기본 값)

- “BALANCE_OFF=Y” 설정 or 항목 없음 = 잔액 표시 안됨 (기존 하위 버전 전문 호환 지원)

DaouVP 접속 사양서	버전	V.2.5.1.3	페이지	24/100
	작성일	2016-04-16	변경일	2025-09-01

2.1.3 신용카드 요청전문 (다중사업자)

* MULTI_REGIST=Y 설정 일 경우

번호	항목	속성	길이	위치	비 고
1	전문번호	AN	4	1	“2.1 ^{전문종류} ” 설명 참조
2	업무코드	AN	2	5	
3	단말기번호	AN	8	7	주사업자 단말기번호
4	전표번호	N	4	15	2)” ^{전표번호} ” 설명 참조
5	단말기정보	AN	14	19	3)” ^{단말기정보} ” 설명 참조
6	할부개월	N	2	33	10)” ^{봉사료 부가세 비과세} ” 설명 참조
7	거래금액	AN	12	35	
8	봉사료	AN	12	47	
9	부가세	AN	12	59	
10	비과세	AN	12	71	12)” ^{원승인번호, 원거래일자, 포인트원승인번호} ” 설명 참조
11	원승인일자	N	8	83	
12	원승인번호	AN	12	91	
13	가맹점데이터	AN	42	103	
14	부사업자 단말기번호	AN	8	145	다중사업자용 사업자 단말기번호
15	서명 재사용	AN	1	153	“Y” = 연속 거래 시, 이전 서명 재사용 “N” or Space – Default
16	컵보증금	N	6	154	정부정책 시행 전까지, 공백 셋팅
17	FS	AN	1	160	0x1c(제어문자)
18	유종정보	N	V88	161	19)” ^{유종정보} ” 설명 참조
19	ETX	AN	1	249	0x03(제어문자)
전문길이			249		

* 다중사업자 거래 시, 유의 사항

– 단말기정보 – ^{단말기구분}

↳ 일반 거래 ”0” 설정

↳ 일반 다중사업자 거래 ”M” 설정

↳ 과세/비과세 일반 거래 “4” 설정

↳ 과세/비과세 다중사업자 거래 “Y” 설정

* 서명 재사용 거래 시, 유의 사항

DaouVP 접속 사양서	버전	V.2.5.1.3	페이지	25/100
	작성일	2016-04-16	변경일	2025-09-01

- svk_sign.bmp 파일 필수 필요 (임의 삭제 진행 X)

DaouVP 접속 사양서	버전	V.2.5.1.3	페이지	26/100
	작성일	2016-04-16	변경일	2025-09-01

2.1.4 신용카드 응답전문 (다중사업자)

번호	항목	속성	길이	위치	비 고
1	에러코드	AN	4	1	에러코드 참조
2	전문번호	AN	4	5	“2.1 전문종류 ” 설명 참조
3	업무코드	AN	2	9	
4	단말기번호	AN	8	11	1) “ 단말기번호 ” 설명 참조
5	전표번호	N	4	19	2) “ 전표번호 ” 설명 참조
6	응답코드	AN	4	23	“ 다우데이터 응답코드 ” 설명 참조
7	응답정보	AN	16	27	17) “ 응답정보 ” 설명 참조
8	거래일시	AN	14	43	
9	거래고유번호	AN	12	57	
10	승인번호	AN	12	69	
11	발급사정보	AN	19	81	
12	매입사정보	AN	20	100	18) “ 매입사정보 ” 설명 참조
13	가맹점번호	AN	15	120	
14	카드구분	AN	1	135	16) “ 카드구분 ” 설명 참조
15	인쇄용 카드번호	AN	23	136	
16	승인금액	AN	12	159	
17	잔액	AN	12	171	주1) 참조
18	화면메시지	AN	67	183	
19	거래유형	AN	32	250	
20	출력메시지	AN	1024	282	
21	부사업자 단말기번호	AN	8	1306	다중사업자용 사업자 단말기번호
전문길이			1314		

주) 요청전문의 거래금액과 응답전문의 거래금액을 확인하여 틀린 경우,

해당거래에 대해 번사에 확인 필요

주1) 잔액 필드 설정 방법

<SvkPosCfg.INI>

- “BALANCE_OFF=N” 설정 or 항목 없음 = 잔액 필드 추가 표시 (Default)

- “BALANCE_OFF=Y” 설정 = 잔액 표시 안됨 (기존 하위 버전 전문 호환 지원)

DaouVP 접속 사양서	버전	V.2.5.1.3	페이지	27/100
	작성일	2016-04-16	변경일	2025-09-01

2.1.5 신용카드 요청전문 (다중사업자 - 단일 TID)

* MULTI_REGIST=Y / MULTI_SINGLE_TID=Y 설정 일 경우

번호	항목	속성	길이	위치	비 고
1	전문번호	AN	4	1	“2.1 ^{전문종류} ” 설명 참조
2	업무코드	AN	2	5	
3	단말기번호	AN	8	7	주사업자, 부사업자 단말기번호
4	전표번호	N	4	15	2)” ^{전표번호} ” 설명 참조
5	단말기정보	AN	14	19	3)” ^{단말기정보} ” 설명 참조
9	할부개월	N	2	33	
10	거래금액	AN	12	35	
11	봉사료	AN	12	47	10)” ^{봉사료 부가세 비과세} ” 설명 참조
12	부가세	AN	12	59	
13	비과세	AN	12	71	
14	원승인일자	N	8	83	12)” ^{원승인번호, 원거래일자, 포인트원승인번호} ” 설명 참조
15	원승인번호	AN	12	91	
16	가맹점데이터	AN	42	103	
18	서명 재사용	AN	1	145	“Y” = 연속 거래 시, 이전 서명 재사용 “N” or Space – Default
19	컵보증금	N	6	146	정부정책 시행 전까지, 공백 셋팅
20	FS	AN	1	152	0x1c(제어문자)
21	유종정보	N	V88	153	19)” ^{유종정보} ” 설명 참조
22	ETX	AN	1	241	0x03(제어문자)
전문길이			242		

* 다중사업자 거래 시, 유의 사항

- 단말기정보 - **단말기구분**

↳ 일반 거래 ”0” 설정

↳ 과세/비과세 일반 거래 “4” 설정

* 서명 재사용 거래 시, 유의 사항

- svk_sign.bmp 파일 필수 필요 (임의 삭제 진행 X)

DaouVP 접속 사양서	버전	V.2.5.1.3	페이지	28/100
	작성일	2016-04-16	변경일	2025-09-01

2.1.6 신용카드 응답전문 (다중사업자 - 단일 TID)

번호	항목	속성	길이	위치	비 고
1	에러코드	AN	4	1	에러코드 참조
1	전문번호	AN	4	5	“2.1 ^{전문종류} ” 설명 참조
2	업무코드	AN	2	9	
3	단말기번호	AN	8	11	1)“ <u>단말기번호</u> ” 설명 참조
4	전표번호	N	4	19	2)“ <u>전표번호</u> ” 설명 참조
5	응답코드	AN	4	23	“ <u>다우데이터 응답코드</u> ” 설명 참조
6	응답정보	AN	16	27	17)“ <u>응답정보</u> ” 설명 참조
7	거래일시	AN	14	43	
8	거래고유번호	AN	12	57	
9	승인번호	AN	12	69	
10	발급사정보	AN	19	81	
11	매입사정보	AN	20	100	18)“ <u>매입사정보</u> ” 설명 참조
12	가맹점번호	AN	15	120	
13	카드구분	AN	1	135	16)“ <u>카드구분</u> ” 설명 참조
14	인쇄용 카드번호	AN	23	136	
15	승인금액	AN	12	159	
16	잔액	AN	12	171	주1) 참조
17	화면메시지	AN	67	183	
18	거래유형	AN	32	250	
19	출력메시지	AN	1024	282	
20	부사업자 단말기번호	AN	8	1306	다중사업자용 사업자 단말기번호
전문길이					

주) 요청전문의 거래금액과 응답전문의 거래금액을 확인하여 틀린 경우,

해당거래에 대해 번사에 확인 필요

주1) 잔액 필드 설정 방법

<SvkPosCfg.INI>

- “BALANCE_OFF=N” 설정 or 항목 없음 = 잔액 필드 추가 표시 (Default)

- “BALANCE_OFF=Y” 설정 = 잔액 표시 안됨 (기존 하위 버전 전문 호환 지원)

DaouVP 접속 사양서	버전	V.2.5.1.3	페이지	29/100
	작성일	2016-04-16	변경일	2025-09-01

2.1.7 신용카드 복합거래 요청전문

번호	항목	속성	길이	위치	비 고
1	전문번호	AN	4	1	“2.1 ^{전문종류} ” 설명 참조
2	업무코드	AN	2	5	
3	단말기번호	AN	8	7	1)“ <u>단말기번호</u> ” 설명 참조
4	전표번호	N	4	15	2)“ <u>전표번호</u> ” 설명 참조
5	단말기정보	AN	14	19	3)“ <u>단말기정보</u> ” 설명 참조
9	할부개월	N	2	33	
10	거래금액	AN	12	35	
11	봉사료	AN	12	47	10)“ <u>봉사료 부가세 비과세</u> ” 설명 참조
12	부가세	AN	12	59	
13	비과세	AN	12	71	
14	원승인일자	N	8	83	12)“ <u>원승인번호, 원거래일자, 포인트원승인번호</u> ” 설명 참조
15	원승인번호	AN	12	91	
16	포인트 원승인번호	AN	12	103	바로포인트 거래는 사용하지 않음
17	가맹점데이터	AN	42	115	
18	컵보증금	N	6	157	정부정책 시행 전까지, 공백 셋팅
19	FS	AN	1	163	0x1c(제어문자)
20	유종정보	N	V88	164	19)“ <u>유종정보</u> ” 설명 참조
21	ETX	AN	1	252	0x03(제어문자)
전문길이			252		

DaouVP 접속 사양서	버전	V.2.5.1.3	페이지	30/100
	작성일	2016-04-16	변경일	2025-09-01

2.1.8 신용카드 복합거래 응답전문

번호	항목	속성	길이	위치	비 고
1	에러코드	AN	4	1	에러코드 참조
1	전문번호	AN	4	5	“2.1 ^{전문종류} ” 설명 참조
2	업무코드	AN	2	9	
3	단말기번호	AN	8	11	1)“ <u>단말기번호</u> ” 설명 참조
4	전표번호	N	4	19	2)“ <u>전표번호</u> ” 설명 참조
5	응답코드	AN	4	23	“ <u>다우데이터 응답코드</u> ” 설명 참조
6	응답정보	AN	16	27	17)“ <u>응답정보</u> ” 설명 참조
7	거래일시	AN	14	43	
8	거래고유번호	AN	12	57	
9	승인번호	AN	12	69	
10	발급사정보	AN	19	81	
11	매입사정보	AN	20	100	18)“ <u>매입사정보</u> ” 설명 참조
12	가맹점번호	AN	15	120	
13	카드구분	AN	1	135	16)“ <u>카드구분</u> ” 설명 참조
14	인쇄용 카드번호	AN	23	136	
15	승인금액	AN	12	159	
16	잔액	AN	12	171	주1) 참조
17	포인트정보	AN	72	183	9)“ <u>포인트정보</u> ” 설명 참조
18	화면메시지	AN	67	255	
19	거래유형	AN	32	322	
20	출력메시지	AN	1024	354	
전문길이					

주) 요청전문의 거래금액과 응답전문의 거래금액을 확인하여 틀린 경우,

해당거래에 대해 뱅사에 확인 필요

주1) 잔액 필드 설정 방법

<SvkPosCfg.INI>

- “BALANCE_OFF=N” 설정 = 잔액 필드 추가 표시 (Default)

- “BALANCE_OFF=Y” 설정 or 항목 없음 = 잔액 표시 안됨 (기존 하위 버전 전문 호환 지원)

DaouVP 접속 사양서	버전	V.2.5.1.3	페이지	31/100
	작성일	2016-04-16	변경일	2025-09-01

2.1.9 신용카드 복합거래 요청전문 (다중사업자)

* MULTI_REGIST=Y 설정 일 경우

번호	항목	속성	길이	위치	비 고
1	전문번호	AN	4	1	“2.1 ^{전문종류} ” 설명 참조
2	업무코드	AN	2	5	
3	단말기번호	AN	8	7	주사업자 단말기번호
4	전표번호	N	4	15	2)” <u>전표번호</u> ” 설명 참조
5	단말기정보	AN	14	19	3)” <u>단말기정보</u> ” 설명 참조
9	할부개월	N	2	33	
10	거래금액	AN	12	35	
11	봉사료	AN	12	47	10)” <u>봉사료 부가세 비과세</u> ” 설명 참조
12	부가세	AN	12	59	
13	비과세	AN	12	71	
14	원승인일자	N	8	83	12)” <u>원승인번호, 원거래일자, 포인트원승인번호</u> ” 설명 참조
15	원승인번호	AN	12	91	
16	포인트 원승인번호	AN	12	103	바로포인트 거래는 사용하지 않음
17	가맹점데이터	AN	42	115	
18	부사업자 단말기번호	AN	8	157	다중사업자용 사업자 단말기번호
19	서명 재사용	AN	1	165	“Y” = 연속 거래 시, 이전 서명 재사용 “N” or Space – Default
20	컵보증금	N	6	166	정부정책 시행 전까지, 공백 셋팅
21	FS	AN	1	172	0x1c(제어문자)
22	유종정보	N	V88	173	19)” <u>유종정보</u> ” 설명 참조
23	ETX	AN	1	261	0x03(제어문자)
전문길이			261		

* 신용카드 복합거래 다중사업자 거래 시, 유의 사항

- 단말기정보 - 단말기구분

↳ 오프라인 PG 바로포인트 거래 ”Z” 설정(주사업자 거래)

↳ 다중사업자 오프라인 PG 바로포인트 거래 ”K” 설정(부사업자 거래)

* 서명 재사용 거래 시, 유의 사항

DaouVP 접속 사양서	버전	V.2.5.1.3	페이지	32/100
	작성일	2016-04-16	변경일	2025-09-01

- svk_sign.bmp 파일 필수 필요 (임의 삭제 진행 X)

DaouVP 접속 사양서	버전	V.2.5.1.3	페이지	33/100
	작성일	2016-04-16	변경일	2025-09-01

2.1.10 신용카드 복합거래 응답전문 (다중사업자)

번호	항목	속성	길이	위치	비 고
1	에러코드	AN	4	1	에러코드 참조
1	전문번호	AN	4	5	“2.1 ^{전문종류} ” 설명 참조
2	업무코드	AN	2	9	
3	단말기번호	AN	8	11	1)“ <u>단말기번호</u> ” 설명 참조
4	전표번호	N	4	19	2)“ <u>전표번호</u> ” 설명 참조
5	응답코드	AN	4	23	“ <u>다우데이터 응답코드</u> ” 설명 참조
6	응답정보	AN	16	27	17)“ <u>응답정보</u> ” 설명 참조
7	거래일시	AN	14	43	
8	거래고유번호	AN	12	57	
9	승인번호	AN	12	69	
10	발급사정보	AN	19	81	
11	매입사정보	AN	20	100	18)“ <u>매입사정보</u> ” 설명 참조
12	가맹점번호	AN	15	120	
13	카드구분	AN	1	135	16)“ <u>카드구분</u> ” 설명 참조
14	인쇄용 카드번호	AN	23	136	
15	승인금액	AN	12	159	
16	잔액	AN	12	171	주1) 참조
17	포인트정보	AN	72	183	9)“ <u>포인트정보</u> ” 설명 참조
18	화면메시지	AN	67	171	
19	거래유형	AN	32	238	
20	출력메시지	AN	1024	270	
21	부사업자 단말기번호	AN	8		다중사업자용 사업자 단말기번호
전문길이					

주) 요청전문의 거래금액과 응답전문의 거래금액을 확인하여 틀린 경우,

해당거래에 대해 뱅사에 확인 필요

주1) 잔액 필드 설정 방법

<SvkPosCfg.INI>

- “BALANCE_OFF=N” 설정 or 항목 없음 = 잔액 필드 추가 표시 (Default)

- “BALANCE_OFF=Y” 설정 = 잔액 표시 안됨 (기존 하위 버전 전문 호환 지원)

DaouVP 접속 사양서	버전	V.2.5.1.3	페이지	34/100
	작성일	2016-04-16	변경일	2025-09-01

2.1.11 신용카드 복합거래 요청전문 (다중사업자 - 단일 TID)

* MULTI_REGIST=Y / MULTI_SINGLE_TID=Y 설정 일 경우

번호	항목	속성	길이	위치	비 고
1	전문번호	AN	4	1	“2.1 ^{전문종류} ” 설명 참조
2	업무코드	AN	2	5	
3	단말기번호	AN	8	7	주사업자, 부사업자 단말기번호
4	전표번호	N	4	15	2)” ^{전표번호} ” 설명 참조
5	단말기정보	AN	14	19	3)” ^{단말기정보} ” 설명 참조
9	할부개월	N	2	33	
10	거래금액	AN	12	35	
11	봉사료	AN	12	47	10)” ^{봉사료 부가세 비과세} ” 설명 참조
12	부가세	AN	12	59	
13	비과세	AN	12	71	
14	원승인일자	N	8	83	12)” ^{원승인번호, 원거래일자, 포인트원승인번호} ” 설명 참조
15	원승인번호	AN	12	91	
16	포인트 원승인번호	AN	12	103	바로포인트 거래는 사용하지 않음
17	가맹점데이터	AN	42	115	
18	서명 재사용	AN	1	157	“Y” = 연속 거래 시, 이전 서명 재사용 “N” or Space – Default
19	컵보증금	N	6	158	정부정책 시행 전까지, 공백 셋팅
20	FS	AN	1	164	0x1c(제어문자)
21	유종정보	N	V88	165	19)” ^{유종정보} ” 설명 참조
22	ETX	AN	1	253	0x03(제어문자)
전문길이			253		

* 신용카드 복합거래 다중사업자 거래 시, 유의 사항

- 단말기정보 - **단말기구분**

↳ 오프라인 PG 바로포인트 거래 ”Z” 설정(주사업자 거래)

↳ 다중사업자 오프라인 PG 바로포인트 거래 ”K” 설정(부사업자 거래)

* 서명 재사용 거래 시, 유의 사항

- svk_sign.bmp 파일 필수 필요 (임의 삭제 진행 X)

DaouVP 접속 사양서	버전	V.2.5.1.3	페이지	35/100
	작성일	2016-04-16	변경일	2025-09-01

2.1.12 신용카드 복합거래 응답전문 (다중사업자 - 단일 TID)

번호	항목	속성	길이	위치	비 고
1	에러코드	AN	4	1	에러코드 참조
1	전문번호	AN	4	5	“2.1 ^{전문종류} ” 설명 참조
2	업무코드	AN	2	9	
3	단말기번호	AN	8	11	1)“ <u>단말기번호</u> ” 설명 참조
4	전표번호	N	4	19	2)“ <u>전표번호</u> ” 설명 참조
5	응답코드	AN	4	23	“ <u>다우데이터 응답코드</u> ” 설명 참조
6	응답정보	AN	16	27	17)“ <u>응답정보</u> ” 설명 참조
7	거래일시	AN	14	43	
8	거래고유번호	AN	12	57	
9	승인번호	AN	12	69	
10	발급사정보	AN	19	81	
11	매입사정보	AN	20	100	18)“ <u>매입사정보</u> ” 설명 참조
12	가맹점번호	AN	15	120	
13	카드구분	AN	1	135	16)“ <u>카드구분</u> ” 설명 참조
14	인쇄용 카드번호	AN	23	136	
15	승인금액	AN	12	159	
16	잔액	AN	12	171	주1) 참조
17	포인트정보	AN	72	183	9)“ <u>포인트정보</u> ” 설명 참조
18	화면메시지	AN	67	171	
19	거래유형	AN	32	238	
20	출력메시지	AN	1024	270	
21	부사업자 단말기번호	AN	8		다중사업자용 사업자 단말기번호
전문길이					

주) 요청전문의 거래금액과 응답전문의 거래금액을 확인하여 틀린 경우,

해당거래에 대해 뱅사에 확인 필요

주1) 잔액 필드 설정 방법

<SvkPosCfg.INI>

- “BALANCE_OFF=N” 설정 or 항목 없음 = 잔액 필드 추가 표시 (Default)

- “BALANCE_OFF=Y” 설정 = 잔액 표시 안됨 (기존 하위 버전 전문 호환 지원)

DaouVP 접속 사양서	버전	V.2.5.1.3	페이지	36/100
	작성일	2016-04-16	변경일	2025-09-01

2.1.13 거래중지 승인전문

번호	항목	속성	길이	위치	비 고
1	전문번호	AN	4	1	“2.1 전문종류 ” 설명 참조
2	단말기번호	AN	8	5	1)“ 단말기번호 ” 설명 참조
전문길이					

2.1.14 거래중지 응답전문

번호	항목	속성	길이	위치	비 고
1	전문번호	AN	4	1	“2.1 전문종류 ” 설명 참조
전문길이			4		

2.1.15 카드삽입 상태 승인 전문

번호	항목	속성	길이	위치	비 고
1	전문번호	AN	4	1	“2.1 전문종류 ” 설명 참조
2	단말기번호	AN	8	5	1)“ 단말기번호 ” 설명 참조
전문길이					

2.1.16 카드삽입 상태 응답 전문

번호	항목	속성	길이	위치	비 고
1	전문번호	AN	4	1	“2.1 전문종류 ” 설명 참조
2	상태값	AN	2	9	없음:00, UNLOCK:40, LOCK:C0
전문길이			6		

DaouVP 접속 사양서	버전	V.2.5.1.3	페이지	37/100
	작성일	2016-04-16	변경일	2025-09-01

2.2 현금영수증

2.2.1 현금영수증 요청전문

번호	항목	속성	길이	위치	비고
1	전문번호	AN	4	1	“2.1 ^{전문종류} ” 설명 참조
2	업무코드	AN	2	5	
3	단말기번호	AN	8	7	1)“ ^{단말기번호} ” 설명 참조
4	전표번호	N	4	15	“0000”
5	단말기정보	AN	14	19	3)“ ^{단말기정보} ” 설명 참조
6	거래구분	AN	2	33	승인 “1”:소득공제, “2”:지출증빙, “3”:자진발급 취소 “A”:소득공제, “B”:지출증빙, “E”:자진발급
7	거래금액	AN	12	35	
8	봉사료	AN	12	47	10)“ ^{봉사료 부가세 비과세} ” 설명 참조
9	부가세	AN	12	59	
10	비과세	AN	12	71	
11	원승인일자	N	8	83	12)“ ^{원승인번호, 원거래일자, 포인트원승인번호} ” 설명 참조
12	원승인번호	AN	12	91	
13	취소사유코드	AN	1	103	“1”: 거래취소, “2”:오류발급, “3”:기타
14	KeyIn 코드	AN	1	104	“0”: 카드, “1”: 서명패드 “2”: 별도입력
15	사용자 정보	AN	30	105	사용자 정보 별도 입력 시 입력
16	가맹점데이터	AN	42	135	
17	컵보증금	N	6	177	정부정책 시행 전까지, 공백 셋팅
전문길이			182		

DaouVP 접속 사양서	버전	V.2.5.1.3	페이지	38/100
	작성일	2016-04-16	변경일	2025-09-01

2.2.2 현금영수증 응답전문

번호	항목	속성	길이	위치	비고
1	에러코드	AN	4	1	에러코드 참조
1	전문번호	AN	4	5	“2.1 전문종류 ” 설명 참조
2	업무코드	AN	2	9	
3	단말기번호	AN	8	11	1) “ 단말기번호 ” 설명 참조
4	전표번호	N	4	19	2) “ 전표번호 ” 설명 참조
5	응답코드	AN	4	23	“ 다우데이터 응답코드 ” 설명 참조
6	응답정보	AN	16	27	17) “ 응답정보 ” 설명 참조
7	거래일시	AN	14	43	YYYYMMDDhhmmss
8	거래고유번호	AN	12	57	
9	승인번호	AN	12	69	
10	인쇄용카드번호	AN	23	81	
11	승인금액	AN	12	104	
12	포인트정보	AN	72	116	9) “ 포인트정보 ” 설명 참조
13	화면메시지	AN	67	188	
14	거래유형	AN	32	255	
15	출력메시지	AN	1024	287	
전문길이			1311		

DaouVP 접속 사양서	버전	V.2.5.1.3	페이지	39/100
	작성일	2016-04-16	변경일	2025-09-01

2.2.3 현금영수증 요청전문 (다중사업자)

★ MULTI_REGIST=Y 설정 일 경우

번호	항목	속성	길이	위치	비고
1	전문번호	AN	4	1	“2.1 ^{전문종류} ” 설명 참조
2	업무코드	AN	2	5	
3	단말기번호	AN	8	7	주사업자 단말기번호
4	전표번호	N	4	15	“0000”
5	단말기정보	AN	14	19	3)“ ^{단말기정보} ” 설명 참조
6	거래구분	AN	2	33	승인 “1”:소득공제, “2”:지출증빙, “3”:자진발급 취소 “A”:소득공제, “B”:지출증빙, “E”:자진발급
7	거래금액	AN	12	35	
8	봉사료	AN	12	47	10)“ ^{봉사료 부과세 비과세} ” 설명 참조
9	부가세	AN	12	59	
10	비과세	AN	12	71	
11	원승인일자	N	8	83	12)“ ^{원승인번호, 원거래일자, 포인트원승인번호} ” 설명 참조
12	원승인번호	AN	12	91	
13	취소사유코드	AN	1	103	“1”: 거래취소, “2”:오류발급, “3”:기타
14	KeyIn 코드	AN	1	104	“0”: 카드, “1”: 서명패드 “2”: 별도입력
15	사용자 정보	AN	30	105	사용자 정보 별도 입력 시 입력
16	가맹점데이터	AN	42	135	
17	부사업자 단말기번호	AN	8	177	다중사업자용 사업자 단말기번호
18	컵보증금	N	6	185	정부정책 시행 전까지, 공백 셋팅
전문길이			190		

★ 다중사업자 거래 시, 유의 사항

- 단말기정보 - ^{단말기구분}
- ↳ 일반 거래 “0” 설정
- ↳ 일반 다중사업자 거래 “M” 설정
- ↳ 과세/비과세 일반 거래 “4” 설정
- ↳ 과세/비과세 다중사업자 거래 “Y” 설정

DaouVP 접속 사양서	버전	V.2.5.1.3	페이지	40/100
	작성일	2016-04-16	변경일	2025-09-01

2.2.4 현금영수증 응답전문 (다중사업자)

번호	항목	속성	길이	위치	비고
1	에러코드	AN	4	1	에러코드 참조
1	전문번호	AN	4	5	“2.1 전문종류 ” 설명 참조
2	업무코드	AN	2	9	
3	단말기번호	AN	8	11	1) “ 단말기번호 ” 설명 참조
4	전표번호	N	4	19	2) “ 전표번호 ” 설명 참조
5	응답코드	AN	4	23	“ 다우데이터 응답코드 ” 설명 참조
6	응답정보	AN	16	27	17) “ 응답정보 ” 설명 참조
7	거래일시	AN	14	43	YYYYMMDDhhmmss
8	거래고유번호	AN	12	57	
9	승인번호	AN	12	69	
10	인쇄용카드번호	AN	23	81	
11	승인금액	AN	12	104	
12	포인트정보	AN	72	116	9) “ 포인트정보 ” 설명 참조
13	화면메시지	AN	67	188	
14	거래유형	AN	32	255	
15	출력메시지	AN	1024	287	
16	부사업자 단말기번호	AN	8		다중사업자용 사업자 단말기번호
전문길이			1311		

DaouVP 접속 사양서	버전	V.2.5.1.3	페이지	41/100
	작성일	2016-04-16	변경일	2025-09-01

2.3 현금IC

2.3.1 현금IC 요청전문

번호	항목	속성	길이	위치	비고
1	전문번호	AN	4	1	“2.1 ^{전문종류} ” 설명 참조
2	업무코드	AN	2	5	
3	단말기번호	AN	8	7	당사에서 부여한 단말기번호
4	전표번호	AN	4	15	“0000”
5	단말기정보	AN	14	19	3) “ ^{단말기정보} ” 설명 참조
6	거래금액	N	12	33	10) “ ^{봉사료 부가세 비과세} ” 설명 참조
7	봉사료	N	12	45	
8	부가세	N	12	57	
9	비과세금액	N	12	69	11) “ ^{원승인번호, 원거래일자, 포인트원승인번호} ” 설명 참조
10	원승인일자	N	8	81	
11	원승인번호	AN	12	89	
12	조회구분	AN	1	101	12) “ ^{조회구분} ” 참조
13	취소구분	AN	1	102	Default: Space 무카드 취소 거래 : “A”
14	가맹점데이터	AN	42	103	
15	컵보증금	N	6	145	정부정책 시행 전까지, 공백 셋팅
전문길이			150		

DaouVP 접속 사양서	버전	V.2.5.1.3	페이지	42/100
	작성일	2016-04-16	변경일	2025-09-01

2.3.2 현금IC 응답전문

번호	항목	속성	길이	위치	비고
1	에러코드	AN	4	1	에러코드 참조
1	전문번호	AN	4	5	“2.1 전문종류 ” 설명 참조
2	업무코드	AN	2	9	당사에서 부여한 단말기번호
3	단말기번호	AN	8	11	“0000”
4	전표번호	AN	4	19	3) “ 단말기정보 ” 설명 참조
5	응답코드	AN	4	23	
6	응답정보	AN	16	27	
7	거래일시	AN	14	43	
8	거래고유번호	AN	12	57	
9	승인번호	ANS	12	69	
10	발급사정보	ANS	19	81	13) “ 매입사정보 ” 설명 참조
11	매입사정보	AN	20	100	
12	가맹점번호	AN	15	120	
13	인쇄용 출금계좌번호	N	23	135	
14	승인금액	AN	12	158	
15	잔액	AN	12	170	
16	화면메시지	AN	67	182	
17	거래유형	AN	32	249	
18	출력메시지	ANS	1024	281	
전문길이			1305		

DaouVP 접속 사양서	버전	V.2.5.1.3	페이지	43/100
	작성일	2016-04-16	변경일	2025-09-01

2.3.3 현금IC 요청전문 (다중사업자)

* MULTI_REGIST=Y 설정 일 경우

번호	항목	속성	길이	위치	비고
1	전문번호	AN	4	1	“2.1 ^{전문종류} ” 설명 참조
2	업무코드	AN	2	5	
3	단말기번호	AN	8	7	주사업자 단말기번호
4	전표번호	AN	4	15	“0000”
5	단말기정보	AN	14	19	3) “ ^{단말기정보} ” 설명 참조
6	거래금액	N	12	33	10) “ ^{봉사료 부가세 비과세} ” 설명 참조
7	봉사료	N	12	45	
8	부가세	N	12	57	
9	비과세금액	N	12	69	11) “ ^{원승인번호, 원거래일자, 포인트원승인번호} ” 설명 참조
10	원승인일자	N	8	81	
11	원승인번호	AN	12	89	12) “ ^{조회구분} ” 참조
12	조회구분	AN	1	101	
13	취소구분	AN	1	102	Default: Space 무카드 취소 거래 : “A”
14	가맹점데이터	AN	42	103	
15	부사업자 단말기번호	AN	8	145	다중사업자용 사업자 단말기번호
16	컵보증금	N	6	153	정부정책 시행 전까지, 공백 셋팅
전문길이			158		

DaouVP 접속 사양서	버전	V.2.5.1.3	페이지	44/100
	작성일	2016-04-16	변경일	2025-09-01

2.3.4 현금IC 응답전문 (다중사업자)

번호	항목	속성	길이	위치	비고
1	에러코드	AN	4	1	에러코드 참조
1	전문번호	AN	4	5	“2.1 전문종류 ” 설명 참조
2	업무코드	AN	2	9	당사에서 부여한 단말기번호
3	단말기번호	AN	8	11	“0000”
4	전표번호	AN	4	19	3) “ 단말기정보 ” 설명 참조
5	응답코드	AN	4	23	
6	응답정보	AN	16	27	
7	거래일시	AN	14	43	
8	거래고유번호	AN	12	57	
9	승인번호	ANS	12	69	
10	발급사정보	ANS	19	81	13) “ 매입사정보 ” 설명 참조
11	매입사정보	AN	20	100	
12	가맹점번호	AN	15	120	
13	인쇄용 출금계좌번호	N	23	135	
14	승인금액	AN	12	158	
15	잔액	AN	12	170	
16	화면메시지	AN	67	182	
17	거래유형	AN	32	249	
18	출력메시지	ANS	1024	281	
19	부사업자 단말기번호	AN	8		다중사업자용 사업자 단말기번호
전문길이					

DaouVP 접속 사양서	버전	V.2.5.1.3	페이지	45/100
	작성일	2016-04-16	변경일	2025-09-01

2.4 위챗 / 알리페이

2.4.1 위챗KRP, 위챗GOM, 위챗PAYSTORY 승인 요청전문

번호	항목	속성	길이	위치	비고
1	전문번호	AN	4	1	“2.1 전문종류 ” 설명 참조
2	업무코드	AN	2	5	
3	단말기번호	AN	8	7	1)“ 단말기번호 ” 설명 참조
4	전표번호	N	4	15	2)“ 전표번호 ” 설명 참조
5	단말기정보	AN	14	19	3)“ 단말기정보 ” 설명 참조
6	거래금액	AN	12	33	10)“ 봉사료 부가세 비과세 ” 설명 참조
7	봉사료	AN	12	45	
8	부가세	AN	12	57	“B” + 바코드 19자리
9	바코드정보	AN	20	69	
10	부사업자 단말기번호	AN	8	89	다중사업자용 사업자 단말기번호
전문길이			97		

DaouVP 접속 사양서	버전	V.2.5.1.3	페이지	46/100
	작성일	2016-04-16	변경일	2025-09-01

2.4.2 위챗 KRP, 위챗GOM 위챗PAYSTORY 승인 응답전문

번호	항목	속성	길이	위치	비고
1	에러코드	AN	4	1	에러코드 참조
2	전문번호	AN	4	5	“2.1 전문종류 ” 설명 참조
3	업무코드	AN	2	9	당사에서 부여한 단말기번호
4	단말기번호	AN	8	11	“0000”
5	전표번호	AN	4	19	3)“ 단말기정보 ” 설명 참조
6	응답코드	AN	4	23	
7	응답정보	AN	16	27	
8	거래일시	AN	14	43	
9	거래고유번호	AN	12	57	
10	승인번호	ANS	49	69	
11	발급사정보	ANS	19	118	13) “ 매입사정보 ” 설명 참조
12	매입사정보	AN	20	137	
13	가맹점번호	AN	15	157	
14	주문번호	AN	32	172	
15	고객번호	AN	23	204	
16	포인트정보	AN	72	227	
17	인쇄용 출금계좌번호	N	23	299	
18	승인금액	AN	12	322	
19	화면메시지	AN	67	334	
20	거래유형	AN	32	401	
21	출력메시지	ANS	1024	433	
전문길이			1456		

DaouVP 접속 사양서	버전	V.2.5.1.3	페이지	47/100
	작성일	2016-04-16	변경일	2025-09-01

2.4.3 위챗 KRP, 위챗GOM 위챗PAYSTORY 취소 요청전문

번호	항목	속성	길이	위치	비 고
1	전문번호	AN	4	1	“2.1 ^{전문종류} ” 설명 참조
2	업무코드	AN	2	5	
3	단말기번호	AN	8	7	1)“ ^{단말기번호} ” 설명 참조
4	전표번호	N	4	15	2)“ ^{전표번호} ” 설명 참조
5	단말기정보	AN	14	19	3)“ ^{단말기정보} ” 설명 참조
6	거래금액	AN	12	33	
7	봉사료	AN	12	45	10)“ ^{봉사료 부가세 비과세} ” 설명 참조 승인거래만 사용
8	부가세	AN	12	57	
9	원승인번호	AN	12 /18 /30		KRP : 거래고유번호 12자리 GOM : 거래고유번호 18자리 PAYSTORY: 거래고유번호 30자리
10	부사업자 단말기번호	AN	8		PAYSTORY 전용 다중사업자용 사업자 단말기번호
전문길이					

DaouVP 접속 사양서	버전	V.2.5.1.3	페이지	48/100
	작성일	2016-04-16	변경일	2025-09-01

2.4.4 위챗 KRP, 위챗GOM 위챗PAYSTORY 취소 응답전문

번호	항목	속성	길이	위치	비고
1	에러코드	AN	4	1	에러코드 참조
2	전문번호	AN	4	5	“2.1 전문종류 ” 설명 참조
3	업무코드	AN	2	9	당사에서 부여한 단말기번호
4	단말기번호	AN	8	11	“0000”
5	전표번호	AN	4	19	3)“ 단말기정보 ” 설명 참조
6	응답코드	AN	4	23	
7	응답정보	AN	16	27	
8	거래일시	AN	14	43	
9	거래고유번호	AN	12	57	
10	승인번호	ANS	49	69	
11	발급사정보	ANS	19	118	13) “ 매입사정보 ” 설명 참조
12	매입사정보	AN	20	137	
13	가맹점번호	AN	15	157	
14	주문번호	AN	32	172	
15	고객번호	AN	23	204	
16	포인트정보	AN	72	227	
17	인쇄용 출금계좌번호	N	23	299	
18	승인금액	AN	12	322	
19	화면메시지	AN	67	334	
20	거래유형	AN	32	401	
21	출력메시지	ANS	1024	433	
전문길이			1456		

DaouVP 접속 사양서	버전	V.2.5.1.3	페이지	49/100
	작성일	2016-04-16	변경일	2025-09-01

2.4.5 알리페이ICB, 알리페이PG, 알리페이GOM 승인 요청전문

번호	항목	속성	길이	위치	비 고
1	전문번호	AN	4	1	“2.1 전문종류 ” 설명 참조
2	업무코드	AN	2	5	
3	단말기번호	AN	8	7	1)“ 단말기번호 ” 설명 참조
4	전표번호	N	4	15	2)“ 전표번호 ” 설명 참조
5	단말기정보	AN	14	19	3)“ 단말기정보 ” 설명 참조
6	거래금액	AN	12	33	10)“ 봉사료 부가세 비과세 ” 설명 참조
7	봉사료	AN	12	45	
8	부가세	AN	12	57	
9	바코드정보	AN		69	“B” + 바코드 18자리 GOM : “B” + 바코드 60자리
전문길이					

DaouVP 접속 사양서	버전	V.2.5.1.3	페이지	50/100
	작성일	2016-04-16	변경일	2025-09-01

2.4.6 알리페이ICB, 알리페이PG, 알리페이GOM 승인 응답전문

번호	항목	속성	길이	위치	비고
1	에러코드	AN	4	1	에러코드 참조
2	전문번호	AN	4	5	“2.1 전문종류 ” 설명 참조
3	업무코드	AN	2	9	당사에서 부여한 단말기번호
4	단말기번호	AN	8	11	“0000”
5	전표번호	AN	4	19	3) ” 단말기정보 ” 설명 참조
6	응답코드	AN	4	23	
7	응답정보	AN	16	27	
8	거래일시	AN	14	43	
9	거래고유번호	AN	12	57	
10	승인번호	ANS	49	69	
11	발급사정보	ANS	19	118	13) ” 매입사정보 ” 설명 참조
12	매입사정보	AN	20	137	
13	가맹점번호	AN	15	157	
14	주문번호	AN	32	172	
15	고객번호	AN	23	204	
16	포인트정보	AN	72	227	
17	인쇄용 출금계좌번호	N	23	299	
18	승인금액	AN	12	322	
19	화면메시지	AN	67	334	
20	거래유형	AN	32	401	
21	출력메시지	ANS	1024	433	
전문길이			1456		

DaouVP 접속 사양서	버전	V.2.5.1.3	페이지	51/100
	작성일	2016-04-16	변경일	2025-09-01

2.4.7 알리페이ICB, 알리페이PG 취소 요청전문

번호	항목	속성	길이	위치	비 고
1	전문번호	AN	4	1	“2.1 ^{전문종류} ” 설명 참조
2	업무코드	AN	2	5	
3	단말기번호	AN	8	7	1)“ ^{단말기번호} ” 설명 참조
4	전표번호	N	4	15	2)“ ^{전표번호} ” 설명 참조
5	단말기정보	AN	14	19	3)“ ^{단말기정보} ” 설명 참조
6	거래금액	AN	12	33	
7	봉사료	AN	12	45	10)“ ^{봉사료 부가세 비과세} ” 설명 참조 승인거래만 사용
8	부가세	AN	12	57	
9	원승인일자	AN	8		ICB: YYYYMMDD PG : YYYYMMDD
10	원승인번호	AN	15/17		ICB : 거래고유번호 15자리 PG : 주문번호 17자리
11	바코드	AN	19		ICB : 바코드 입력 없음 PG : 바코드 입력 없음
전문길이					

DaouVP 접속 사양서	버전	V.2.5.1.3	페이지	52/100
	작성일	2016-04-16	변경일	2025-09-01

2.4.8 알리페이GOM 취소 요청전문

번호	항목	속성	길이	위치	비 고
1	전문번호	AN	4	1	“2.1 전문종류 ” 설명 참조
2	업무코드	AN	2	5	
3	단말기번호	AN	8	7	1)“ 단말기번호 ” 설명 참조
4	전표번호	N	4	15	2)“ 전표번호 ” 설명 참조
5	단말기정보	AN	14	19	3)“ 단말기정보 ” 설명 참조
6	거래금액	AN	12	33	
7	봉사료	AN	12	45	10)“ 봉사료 부가세 비과세 ” 설명 참조 승인거래만 사용
8	부가세	AN	12	57	
9	원승인번호	AN	32		원승인번호
전문길이					

DaouVP 접속 사양서	버전	V.2.5.1.3	페이지	53/100
	작성일	2016-04-16	변경일	2025-09-01

2.4.9 알리페이ICB, 알리페이PG, 알리페이GOM 취소 응답전문

번호	항목	속성	길이	위치	비고
1	에러코드	AN	4	1	에러코드 참조
2	전문번호	AN	4	5	“2.1 전문종류 ” 설명 참조
3	업무코드	AN	2	9	당사에서 부여한 단말기번호
4	단말기번호	AN	8	11	“0000”
5	전표번호	AN	4	19	3) ” 단말기정보 ” 설명 참조
6	응답코드	AN	4	23	
7	응답정보	AN	16	27	
8	거래일시	AN	14	43	
9	거래고유번호	AN	12	57	
10	승인번호	ANS	49	69	
11	발급사정보	ANS	19	118	13) ” 매입사정보 ” 설명 참조
12	매입사정보	AN	20	137	
13	가맹점번호	AN	15	157	
14	주문번호	AN	32	172	
15	고객번호	AN	23	204	
16	포인트정보	AN	72	227	
17	인쇄용 출금계좌번호	N	23	299	
18	승인금액	AN	12	322	
19	화면메시지	AN	67	334	
20	거래유형	AN	32	401	
21	출력메시지	ANS	1024	433	
전문길이			1456		

DaouVP 접속 사양서	버전	V.2.5.1.3	페이지	54/100
	작성일	2016-04-16	변경일	2025-09-01

2.5 자국 통화 결제

2.5.1 자국 통화 결제 요청전문

번호	항목	속성	길이	위치	비 고
1	전문번호	AN	4	1	“2.1 전문종류 ” 설명 참조
2	업무코드	AN	2	5	
3	단말기번호	AN	8	7	1)“ 단말기번호 ” 설명 참조
4	전표번호	N	4	15	2)“ 전표번호 ” 설명 참조
5	단말기정보	AN	14	19	3)“ 단말기정보 ” 설명 참조
9	할부개월	N	2	33	
10	거래금액	AN	12	35	
11	봉사료	AN	12	47	10)“ 봉사료 부가세 비과세 ” 설명 참조
12	부가세	AN	12	59	
13	비과세	AN	12	71	
14	원승인일자	N	8	83	12)“ 원승인번호 , 원거래일자 , 포인트원승인번호 ” 설명 참조
15	원승인번호	AN	12	91	
16	가맹점데이터	AN	42	103	
17	컵보증금	N	6	145	정부정책 시행 전까지, 공백 셋팅
18	FS	AN	1	151	0x1c(제어문자)
19	유종정보	N	V88	152	19)“ 유종정보 ” 설명 참조
20	ETX	AN	1	240	0x03(제어문자)
전문길이			240		

DaouVP 접속 사양서	버전	V.2.5.1.3	페이지	55/100
	작성일	2016-04-16	변경일	2025-09-01

2.5.2 자국 통화 결제 응답전문

번호	항목	속성	길이	위치	비 고
1	에러코드	AN	4	1	에러코드 참조
1	전문번호	AN	4	5	“2.1 전문종류 ” 설명 참조
2	업무코드	AN	2	9	
3	단말기번호	AN	8	11	1)“ 단말기번호 ” 설명 참조
4	전표번호	N	4	19	2)“ 전표번호 ” 설명 참조
5	응답코드	AN	4	23	“ 다우데이터 응답코드 ” 설명 참조
6	응답정보	AN	16	27	17)“ 응답정보 ” 설명 참조
7	거래일시	AN	14	43	
8	거래고유번호	AN	12	57	
9	승인번호	AN	12	69	
10	발급사정보	AN	19	81	
11	매입사정보	AN	20	100	18)“ 매입사정보 ” 설명 참조
12	가맹점번호	AN	15	120	
13	카드구분	AN	1	135	16)“ 카드구분 ” 설명 참조
14	인쇄용 카드번호	AN	23	136	
15	승인금액	AN	12	159	
16	잔액	AN	12	171	
17	화면메시지	AN	67	183	
18	거래유형	AN	32	250	
19	출력메시지	AN	1024	282	
20	환율정보	AN	100	1306	환율정보 설명참조
전문길이					

주) 요청전문의 거래금액과 응답전문의 거래금액을 확인하여 틀린 경우,
해당거래에 대해 뱅사에 확인 필요

주) 자국 통화 취소 시 신용카드 취소와 동일하게 진행

DaouVP 접속 사양서	버전	V.2.5.1.3	페이지	56/100
	작성일	2016-04-16	변경일	2025-09-01

2.6 보안리더기

2.6.1 카드입력요청전문

번호	항목	속성	길이	위치	비고
1	전문번호	AN	4	1	"2.1 전문종류 " 설명 참조
2	단말기번호	AN	8	5	1)" 단말기번호 " 설명 참조
3	거래금액	AN	12	13	
4	입력 요청구분	AN	1	25	15)" 입력요청구분 " 설명참조
전체길이			25		

2.6.2 카드입력응답전문

번호	항목	속성	길이	위치	비고
1	전문번호	AN	4	1	"2.1 전문종류 " 설명 참조
전체길이			4		

2.6.3 카드입력요청전문 (터치앤고 NFC + 간편결제 바코드/QR 전용)

번호	항목	속성	길이	위치	비고
1	전문번호	AN	4	1	"2.1 전문종류 " 설명 참조
2	단말기번호	AN	8	5	1)" 단말기번호 " 설명 참조
3	거래금액	AN	12	13	
4	입력 요청구분	AN	1	25	"B" 고정
전체길이			25		

2.6.4 카드입력응답전문 (터치앤고 NFC + 간편결제 바코드/QR 전용)

번호	항목	속성	길이	위치	비고
1	전문번호	AN	4	1	"2.1 전문종류 " 설명 참조
2	데이터 구분	AN	1	5	Q : 바코드/QR 데이터
3	바코드/QR/터치앤고 데이터	AN	256	3	바코드/QR 데이터
전체길이			261		

DaouVP 접속 사양서	버전	V.2.5.1.3	페이지	57/100
	작성일	2016-04-16	변경일	2025-09-01

2.6.5 리더기 상태확인 요청전문

번호	항목	속성	길이	위치	비고
1	전문번호	AN	4	1	"2.1 전문종류 " 설명 참조
2	단말기번호	AN	8	6	1)" 단말기번호 " 설명 참조
전체길이			12		

2.6.6 리더기 상태확인 응답전문

번호	항목	속성	길이	위치	비고
1	전문번호	AN	4	1	"2.1 전문종류 " 설명 참조
2	응답코드	AN	4		보안리더기 응답코드 설명 참조
3	디바이스정보	AN	42		디바이스정보
전체길이			4		

디바이스 정보 : 리더기이름(16) + 리더기버전(8) + 부가정보(8) + Module ID(10)

- 부가정보

번호	항목	속성	길이	Map	비고
1	DCC ARQC 지원	AN	1		DCC ARQC 지원 단말일 경우 = "D" 미지원 단말 = " " (공백)
2	음성출력 지원	AN	1		음성출력 지원 단말일 경우 = "V" 미지원 단말 = " " (공백)
3	옵션설정 지원	AN	1		옵션설정 지원 단말일 경우 = "0" 미지원 단말 = " " (공백)
4	리더기 구분	AN	1		일반 IC 리더기 : "I" 멀티패드 : "M" RF 동글 : "R"
5	카드삽입 상태	AN	1		삽입: "1" , 없음: "0" * DE-633 리더기의 K910전문 한해서만 값이 존재, 그 외의 리더기는 공백(SPACE)
6	예비필드	AN	3		공백(SPACE)

DaouVP 접속 사양서	버전	V.2.5.1.3	페이지	58/100
	작성일	2016-04-16	변경일	2025-09-01

2.7 DaouVP 수표 조회

2.7.1 DaouVP 수표조회 요청전문

번호	항목	속성	길이	위치	비고
1	전문번호	AN	4	1	"2.1 ^{전문종류} " 설명 참조
2	업무코드	AN	2	5	
3	단말기번호	AN	8	7	1)" ^{단말기번호} " 설명 참조
4	전표번호	AN	4	15	"0000"
5	단말기정보	AN	14	19	3)" ^{단말기정보} " 설명 참조
6	수표정보	AN	15	33	"K"+수표번호(8)+은행코드(2)+발행점코드(4)
7	권종코드	AN	2	48	"13":10만원, "14":30만원, "15":50만원, "16":100만원, "19":일반권
8	수표금액	AN	12	50	Left justify, Right SPACE
9	수표발행일자	AN	8	62	YYYYMMDD
10	수표계좌일련번호	AN	12	80	
전문길이			82		

DaouVP 접속 사양서	버전	V.2.5.1.3	페이지	59/100
	작성일	2016-04-16	변경일	2025-09-01

2.7.2 DaouVP 수표조회 응답전문

번호	항목	속성	길이	위치	비고
1	에러코드	AN	4	1	
1	전문번호	AN	4	5	"2.1 ^{전문종류} " 설명 참조
2	업무코드	AN	2	9	
3	단말기번호	AN	8	11	1)" ^{단말기번호} " 설명 참조
4	전표번호	N	4	19	2)" ^{전표번호} " 설명 참조
5	응답코드	AN	4	23	" ^{다우데이터 응답코드} " 설명 참조
6	응답정보	AN	16	27	17)" ^{응답정보} " 설명 참조
7	거래일시	N	14	43	YYYYMMDDhhmmss
8	거래고유번호	ANS	12	57	
9	발급은행정보	AN	19	69	Space(1)+발급은행코드(3)+발급은행명(16)
10	인쇄용수표번호	ANS	16	88	"
11	수표금액	ANS	12	104	
12	화면메시지	ANS	67	116	
13	ETX	AN	1	182	
전문길이			183		

DaouVP 접속 사양서	버전	V.2.5.1.3	페이지	60/100
	작성일	2016-04-16	변경일	2025-09-01

2.8 오프라인 PG 대표가맹점

2.8.1 오프라인 PG 대표가맹점 요청 전문

번호	항목	속성	길이	위치	비 고
1	전문번호	AN	4	1	“2.1 전문종류 ” 설명 참조
2	업무코드	AN	2	5	
3	단말기번호	AN	8	7	1)“ 단말기번호 ” 설명 참조
4	전표번호	N	4	15	2)“ 전표번호 ” 설명 참조
5	단말기정보	AN	14	19	3)“ 단말기정보 ” 설명 참조
전문길이			32		

DaouVP 접속 사양서	버전	V.2.5.1.3	페이지	61/100
	작성일	2016-04-16	변경일	2025-09-01

2.8.2 오프라인 PG 대표가맹점 응답 전문

번호	항목	속성	길이	위치	비 고
1	에러코드	AN	4	1	
1	전문번호	AN	4	5	“2.1 전문종류 ” 설명 참조
2	업무코드	AN	2	9	
3	단말기번호	AN	8	11	1)“ 단말기번호 ” 설명 참조
4	전표번호	N	4	19	2)“ 전표번호 ” 설명 참조
5	응답코드	AN	4	23	“ 다우데이터 응답코드 ” 설명 참조
6	응답정보	AN	16	27	17)“ 응답정보 ” 설명 참조
7	거래일시	AN	14	43	
8	거래고유번호	AN	12	57	
9	대표가맹점 정보	AN	160	217	
10	하위몰가맹점 정보	AN	160	377	
11	화면메시지	AN	67	444	
전문길이			443		

주) 대표가맹점정보 / 하위몰가맹점정보

항목	Type	길이	비고
사업자번호	AN	10	
가맹점명	AN	24	
가맹점 주소	AN	100	
가맹점 전화번호	AN	14	
대표자명	AN	12	

DaouVP 접속 사양서	버전	V.2.5.1.3	페이지	62/100
	작성일	2016-04-16	변경일	2025-09-01

2.9 포인트

2.9.1 포인트 요청전문

번호	항목	속성	길이	위치	비 고
1	전문번호	AN	4	1	“2.1 ^{전문종류} ” 설명 참조
2	업무코드	AN	2	5	
3	단말기번호	AN	8	7	1)“ ^{단말기번호} ” 설명 참조
4	전표번호	N	4	15	2)“ ^{전표번호} ” 설명 참조
5	단말기정보	AN	14	19	3)“ ^{단말기정보} ” 설명 참조
6	거래금액	AN	12	33	
7	기타금액	AN	12	45	SKT멤버쉽 거래에만 SET
8	키인구분	AN	1	57	“0”: 카드
9	사용자정보	AN	30	58	사용하지 않음
10	포인트구분	AN	5	88	4)“ ^{포인트구분} ” 설명 참조
11	포인트원승인일자	AN	8	93	12)“ ^{원승인번호, 원거래일자, 포인트원승인번호} ” 설명 참조
12	원승인번호	AN	12	101	
13	컵보증금	N	6	113	정부정책 시행 전까지, 공백 셋팅
14	FS	AN	1	119	0x1c(제어문자)
15	유종정보	N	V88	120	19)“ ^{유종정보} ” 설명 참조
16	ETX	AN	1	208	0x03(제어문자)
전문길이			209		

DaouVP 접속 사양서	버전	V.2.5.1.3	페이지	63/100
	작성일	2016-04-16	변경일	2025-09-01

2.9.2 포인트 응답전문

번호	항목	속성	길이	위치	비 고
1	에러코드	AN	4	1	에러코드 참조
2	전문번호	AN	4	5	“2.1 전문종류 ” 설명 참조
3	업무코드	AN	2	9	
4	단말기번호	AN	8	11	1)“ 단말기번호 ” 설명 참조
5	전표번호	N	4	19	2)“ 전표번호 ” 설명 참조
6	응답코드	AN	4	23	“ 다우데이터 응답코드 ” 설명 참조
7	응답정보	AN	16	27	17)“ 응답정보 ” 설명 참조
8	거래일시	AN	14	43	
9	거래고유번호	AN	12	57	
10	발급사정보	AN	19	69	
11	매입사정보	AN	20	88	18)“ 매입사정보 ” 설명 참조
12	가맹점번호	AN	15	108	
13	승인금액	AN	12	123	
14	포인트정보	AN	72	135	“ 포인트정보 ” 설명 참조
15	화면메시지	AN	67	207	
16	거래유형	AN	32	274	
17	출력메시지	AN	1024	306	
전문길이			1330		

DaouVP 접속 사양서	버전	V.2.5.1.3	페이지	64/100
	작성일	2016-04-16	변경일	2025-09-01

2.9.3 포인트 요청전문(다중사업자)

* MULTI_REGIST=Y 설정 일 경우

번호	항목	속성	길이	위치	비 고
1	전문번호	AN	4	1	“2.1 전문종류 ” 설명 참조
2	업무코드	AN	2	5	
3	단말기번호	AN	8	7	1)“ 단말기번호 ” 설명 참조
4	전표번호	N	4	15	2)“ 전표번호 ” 설명 참조
5	단말기정보	AN	14	19	3)“ 단말기정보 ” 설명 참조
6	거래금액	N	12	33	
7	기타금액	AN	12	45	SKT멤버쉽 거래에만 SET
8	키인구분	AN	1	57	“0”: 카드
9	사용자정보	AN	30	58	사용하지 않음
10	포인트구분	AN	5	88	4)“ 포인트구분 ” 설명 참조
11	포인트원승인일자	AN	8	93	12)“ 원승인번호 , 원거래일자 , 포인트원승인번호 ” 설명 참조
12	원승인번호	AN	12	101	
13	부사업자 단말기번호	AN	8	113	다중사업자용 사업자 단말기번호
14	컵보증금	N	6	121	정부정책 시행 전까지, 공백 셋팅
15	FS	AN	1	127	0x1c(제어문자)
16	유종정보	N	V88	128	19)“ 유종정보 ” 설명 참조
17	ETX	AN	1	216	0x03(제어문자)
전문길이			216		

DaouVP 접속 사양서	버전	V.2.5.1.3	페이지	65/100
	작성일	2016-04-16	변경일	2025-09-01

2.9.4 포인트 응답전문(다중사업자)

번호	항목	속성	길이	위치	비 고
1	에러코드	AN	4	1	에러코드 참조
2	전문번호	AN	4	5	“2.1 전문종류 ” 설명 참조
3	업무코드	AN	2	9	
4	단말기번호	AN	8	11	1)“ 단말기번호 ” 설명 참조
5	전표번호	N	4	19	2)“ 전표번호 ” 설명 참조
6	응답코드	AN	4	23	“ 다우데이터 응답코드 ” 설명 참조
7	응답정보	AN	16	27	17)“ 응답정보 ” 설명 참조
8	거래일시	AN	14	43	
9	거래고유번호	AN	12	57	
10	발급사정보	AN	19	69	
11	매입사정보	AN	20	88	18)“ 매입사정보 ” 설명 참조
12	가맹점번호	AN	15	108	
13	승인금액	AN	12	123	
14	포인트정보	AN	72	135	“ 포인트정보 ” 설명 참조
15	화면메시지	AN	67	207	
16	거래유형	AN	32	274	
17	출력메시지	AN	1024	306	
18	부사업자 단말기번호	AN	8	1330	다중사업자용 사업자 단말기번호
전문길이			1338		

DaouVP 접속 사양서	버전	V.2.5.1.3	페이지	66/100
	작성일	2016-04-16	변경일	2025-09-01

2.10 간편결제

2.10.1 간편결제 요청전문

번호	항목	속성	길이	위치	비 고
1	전문번호	AN	4	1	“2.1 전문종류 ” 설명 참조
2	업무코드	AN	2	5	
3	단말기번호	AN	8	7	1)“ 단말기번호 ” 설명 참조
4	전표번호	N	4	15	2)“ 전표번호 ” 설명 참조
5	단말기정보	AN	14	19	3)“ 단말기정보 ” 설명 참조
6	할부개월	N	2	33	10)“ 봉사료 부가세 비과세 ” 설명 참조
7	거래금액	AN	12	35	
8	봉사료	AN	12	47	
9	부가세	AN	12	59	
10	비과세	AN	12	71	12)“ 원승인번호 , 원거래일자 , 포인트원승인번호 ” 설명 참조
11	원승인일자	N	8	83	
12	원승인번호	AN	12	91	
13	가맹점데이터	AN	42	103	
14	바코드 데이터	AN	512	145	카카오페이, 제로페이, EMV QR, 앱카드, 라인페이
15	컵보증금	N	6	657	정부정책 시행 전까지, 공백 셋팅
16	FS	AN	1	663	0x1c(제어문자)
17	유종정보	N	V88	664	19)“ 유종정보 ” 설명 참조
18	ETX	AN	1	752	0x03(제어문자)
전문길이			752		

라인페이 취소시, 바코드데이터는 취소바코드번호(16)

DaouVP 접속 사양서	버전	V.2.5.1.3	페이지	67/100
	작성일	2016-04-16	변경일	2025-09-01

2.10.2 간편결제(카카오페이, 제로페이, 앱카드, EMV QR) 응답전문

번호	항목	속성	길이	위치	비 고
1	에러코드	AN	4	1	에러코드 참조
2	전문번호	AN	4	5	“2.1 전문종류 ” 설명 참조
3	업무코드	AN	2	9	
4	단말기번호	AN	8	11	1)“ 단말기번호 ” 설명 참조
5	전표번호	N	4	19	2)“ 전표번호 ” 설명 참조
6	응답코드	AN	4	23	“ 다우데이터 응답코드 ” 설명 참조
7	응답정보	AN	16	27	17)“ 응답정보 ” 설명 참조
8	거래일시	AN	14	43	
9	거래고유번호	AN	12	57	
10	승인번호	AN	12	69	
11	발급사정보	AN	19	81	
12	매입사정보	AN	20	100	18)“ 매입사정보 ” 설명 참조
13	가맹점번호	AN	15	120	
14	카드구분	AN	1	135	16)“ 카드구분 ” 설명 참조
15	인쇄용 카드번호	AN	23	136	
16	승인금액	AN	12	159	
17	잔액	AN	12	171	주1) 참조
18	화면메시지	AN	67	183	
19	거래유형	AN	32	250	
20	출력메시지	AN	1024	282	
21	결제 부가정보 데이터	AN	150	1306	‘LI’ + 취소바코드번호 (16)
전문길이					

주) 요청전문의 거래금액과 응답전문의 거래금액을 확인하여 틀린 경우,

해당거래에 대해 뱅사에 확인 필요

주1) 잔액 필드 설정 방법

<SvkPosCfg.INI>

- “BALANCE_OFF=N” 설정 = 잔액 필드 추가 표시 (기본 값)

- “BALANCE_OFF=Y” 설정 or 항목 없음 = 잔액 표시 안됨 (기존 하위 버전 전문 호환 지원)

DaouVP 접속 사양서	버전	V.2.5.1.3	페이지	68/100
	작성일	2016-04-16	변경일	2025-09-01

2.10.3 간편결제 요청전문 (다중사업자)

★ MULTI_REGIST=Y 설정 일 경우

번호	항목	속성	길이	위치	비 고
1	전문번호	AN	4	1	“2.1 전문종류 ” 설명 참조
2	업무코드	AN	2	5	
3	단말기번호	AN	8	7	주사업자 단말기번호
4	전표번호	N	4	15	2)” 전표번호 ” 설명 참조
5	단말기정보	AN	14	19	3)” 단말기정보 ” 설명 참조
6	할부개월	N	2	33	10)” 봉사료 부가세 비과세 ” 설명 참조
7	거래금액	AN	12	35	
8	봉사료	AN	12	47	
9	부가세	AN	12	59	
10	비과세	AN	12	71	12)” 원승인번호, 원거래일자, 포인트원승인번호 ” 설명 참조
11	원승인일자	N	8	83	
12	원승인번호	AN	12	91	
13	가맹점데이터	AN	42	103	
14	부사업자 단말기번호	AN	8	145	다중사업자용 사업자 단말기번호
15	서명 재사용	AN	1	153	“Y” = 연속 거래 시, 이전 서명 재사용 “N” or Space – Default
16	바코드 데이터	AN	512	154	카카오페이, 제로페이, EMV QR, 앱카드
17	컵보증금	N	6	666	정부정책 시행 전까지, 공백 셋팅
18	FS	AN	1	672	0x1c(제어문자)
19	유종정보	N	V88	673	19)” 유종정보 ” 설명 참조
20	ETX	AN	1	761	0x03(제어문자)
전문길이			761		

★ 다중사업자 거래 시, 유의 사항

- 단말기정보 - 단말기구분
 - ↳ 일반 거래 ”0” 설정
 - ↳ 일반 다중사업자 거래 ”M” 설정
 - ↳ 과세/비과세 일반 거래 ”4” 설정
 - ↳ 과세/비과세 다중사업자 거래 ”Y” 설정

DaouVP 접속 사양서	버전	V.2.5.1.3	페이지	69/100
	작성일	2016-04-16	변경일	2025-09-01

- * 서명 재사용 거래 시, 유의 사항
- svk_sign.bmp 파일 필수 필요 (임의 삭제 진행 X)

DaouVP 접속 사양서	버전	V.2.5.1.3	페이지	70/100
	작성일	2016-04-16	변경일	2025-09-01

2.10.4 간편결제(카카오페이, 제로페이, 앱카드, EMV QR) 응답전문 - 다중사업자

번호	항목	속성	길이	위치	비 고
1	에러코드	AN	4	1	에러코드 참조
2	전문번호	AN	4	5	“2.1 ^{전문종류} ” 설명 참조
3	업무코드	AN	2	9	
4	단말기번호	AN	8	11	1)“ <u>단말기번호</u> ” 설명 참조
5	전표번호	N	4	19	2)“ <u>전표번호</u> ” 설명 참조
6	응답코드	AN	4	23	“ <u>다우데이터 응답코드</u> ” 설명 참조
7	응답정보	AN	16	27	17)“ <u>응답정보</u> ” 설명 참조
8	거래일시	AN	14	43	
9	거래고유번호	AN	12	57	
10	승인번호	AN	12	69	
11	발급사정보	AN	19	81	
12	매입사정보	AN	20	100	18)“ <u>매입사정보</u> ” 설명 참조
13	가맹점번호	AN	15	120	
14	카드구분	AN	1	135	16)“ <u>카드구분</u> ” 설명 참조
15	인쇄용 카드번호	AN	23	136	
16	승인금액	AN	12	159	
17	잔액	AN	12	171	주1) 참조
18	화면메시지	AN	67	183	
19	거래유형	AN	32	250	
20	출력메시지	AN	1024	282	
21	부사업자 단말기번호	AN	8	1306	다중사업자용 사업자 단말기번호
전문길이			1314		

주) 요청전문의 거래금액과 응답전문의 거래금액을 확인하여 틀린 경우,

해당거래에 대해 뱅사에 확인 필요

주1) 잔액 필드 설정 방법

<SvkPosCfg.INI>

- “BALANCE_OFF=N” 설정 or 항목 없음 = 잔액 필드 추가 표시 (Default)

- “BALANCE_OFF=Y” 설정 = 잔액 표시 안됨 (기존 하위 버전 전문 호환 지원)

DaouVP 접속 사양서	버전	V.2.5.1.3	페이지	71/100
	작성일	2016-04-16	변경일	2025-09-01

2.10.5 페이코 요청전문

번호	항목	속성	길이	위치	비 고
1	전문번호	AN	4	1	“2.1 ^{전문종류} ” 설명 참조
2	업무코드	AN	2	5	
3	단말기번호	AN	8	7	1)“ <u>단말기번호</u> ” 설명 참조
4	전표번호	N	4	15	2)“ <u>전표번호</u> ” 설명 참조
5	단말기정보	AN	14	19	3)“ <u>단말기정보</u> ” 설명 참조
6	할부개월	N	2	33	
7	거래금액	AN	12	35	
8	봉사료	AN	12	47	10)“ <u>봉사료 부가세 비과세</u> ” 설명 참조
9	부가세	AN	12	59	
10	비과세	AN	12	71	
11	원승인일자	N	8	83	12)“ <u>원승인번호, 원거래일자, 포인트원승인번호</u> ” 설명 참조
12	가맹점데이터	AN	42	91	
13	바코드 데이터	AN	512	133	
14	컵보증금	N	6	645	정부정책 시행 전까지, 공백 셋팅
전문길이			646		

DaouVP 접속 사양서	버전	V.2.5.1.3	페이지	72/100
	작성일	2016-04-16	변경일	2025-09-01

2.10.6 페이코 응답전문

번호	항목	속성	길이	위치	비 고
1	에러코드	AN	4	1	에러코드 참조
2	전문번호	AN	4	5	“2.1 전문종류 ” 설명 참조
3	업무코드	AN	2	9	
4	단말기번호	AN	8	11	1)“ 단말기번호 ” 설명 참조
5	전표번호	N	4	19	2)“ 전표번호 ” 설명 참조
6	응답코드	AN	4	23	“ 다우데이터 응답코드 ” 설명 참조
7	응답정보	AN	16	27	17)“ 응답정보 ” 설명 참조
8	거래일시	AN	14	43	
9	거래고유번호	AN	12	57	
10	승인번호	AN	12	69	
11	발급사정보	AN	19	81	
12	매입사정보	AN	20	100	18)“ 매입사정보 ” 설명 참조
13	가맹점번호	AN	15	120	
14	카드구분	AN	1	135	16)“ 카드구분 ” 설명 참조
15	인쇄용 카드번호	AN	23	136	
16	총거래금액	AN	12	159	
17	잔액	AN	12	171	
18	신용카드 거래 금액	AN	12	183	
19	포인트 거래 금액	AN	12	195	
20	쿠폰 거래 금액	AN	12	207	
21	PAYCO 이벤트 정보	AN	100	219	주1) 참조
22	화면메시지	AN	67	319	
23	거래유형	AN	32	386	
24	출력메시지	AN	1024	418	
전문길이			1441		

주1) 잔액 필드 설정 방법

<SvkPosCfg.INI>

- “BALANCE_OFF=N” 설정 = 잔액 필드 추가 표시 (기본 값)

- “BALANCE_OFF=Y” 설정 or 항목 없음 = 잔액 표시 안됨 (기존 하위 버전 전문 호환 지원)

DaouVP 접속 사양서	버전	V.2.5.1.3	페이지	73/100
	작성일	2016-04-16	변경일	2025-09-01

2.10.7 페이코 요청전문 (다중사업자)

* MULTI_REGIST=Y 설정 일 경우

번호	항목	속성	길이	위치	비 고
1	전문번호	AN	4	1	“2.1 전문종류 ” 설명 참조
2	업무코드	AN	2	5	
3	단말기번호	AN	8	7	주사업자 단말기번호
4	전표번호	N	4	15	2)” 전표번호 ” 설명 참조
5	단말기정보	AN	14	19	3)” 단말기정보 ” 설명 참조
6	할부개월	N	2	33	
7	거래금액	AN	12	35	
8	봉사료	AN	12	47	10)” 봉사료 부가세 비과세 ” 설명 참조
9	부가세	AN	12	59	
10	비과세	AN	12	71	
11	원승인일자	N	8	83	12)” 원승인번호, 원거래일자, 포인트원승인번호 ” 설명 참조
12	가맹점데이터	AN	42	91	
13	부사업자 단말기번호	AN	8	133	다중사업자용 사업자 단말기번호
14	서명 재사용	AN	1	141	“Y” = 연속 거래 시, 이전 서명 재사용 “N” or Space – Default
15	바코드 데이터	AN	512	142	
16	컵보증금	N	6	654	정부정책 시행 전까지, 공백 셋팅
전문길이			659		

* 다중사업자 거래 시, 유의 사항

- 단말기정보 - 단말기구분
 - ↳ 일반 거래 ”0” 설정
 - ↳ 일반 다중사업자 거래 ”M” 설정
 - ↳ 과세/비과세 일반 거래 “4” 설정
 - ↳ 과세/비과세 다중사업자 거래 “Y” 설정

* 서명 재사용 거래 시, 유의 사항

- svk_sign.bmp 파일 필수 필요 (임의 삭제 진행 X)

DaouVP 접속 사양서	버전	V.2.5.1.3	페이지	74/100
	작성일	2016-04-16	변경일	2025-09-01

2.10.8 페이코 응답전문 - 다중사업자

번호	항목	속성	길이	위치	비 고
1	에러코드	AN	4	1	에러코드 참조
2	전문번호	AN	4	5	“2.1 ^{전문종류} ” 설명 참조
3	업무코드	AN	2	9	
4	단말기번호	AN	8	11	1)“ <u>단말기번호</u> ” 설명 참조
5	전표번호	N	4	19	2)“ <u>전표번호</u> ” 설명 참조
6	응답코드	AN	4	23	“ <u>다우데이터 응답코드</u> ” 설명 참조
7	응답정보	AN	16	27	17)“ <u>응답정보</u> ” 설명 참조
8	거래일시	AN	14	43	
9	거래고유번호	AN	12	57	
10	승인번호	AN	12	69	
11	발급사정보	AN	19	81	
12	매입사정보	AN	20	100	18)“ <u>매입사정보</u> ” 설명 참조
13	가맹점번호	AN	15	120	
14	카드구분	AN	1	135	16)“ <u>카드구분</u> ” 설명 참조
15	인쇄용 카드번호	AN	23	136	
16	총거래금액	AN	12	159	
17	잔액	AN	12	171	
18	신용카드 거래 금액	AN	12	183	
19	포인트 거래 금액	AN	12	195	
20	쿠폰 거래 금액	AN	12	207	
21	PAYCO 이벤트 정보	AN	100	219	주1) 참조
22	화면메시지	AN	67	319	
23	거래유형	AN	32	386	
24	출력메시지	AN	1024	418	
25	부사업자 단말기번호	AN	8	1450	다중사업자용 사업자 단말기번호
전문길이			1449		

주1) 잔액 필드 설정 방법

<SvkPosCfg.INI>

- “BALANCE_OFF=N” 설정 = 잔액 필드 추가 표시 (기본 값)

- “BALANCE_OFF=Y” 설정 or 항목 없음 = 잔액 표시 안됨 (기존 하위 버전 전문 호환 지원)

DaouVP 접속 사양서	버전	V.2.5.1.3	페이지	75/100
	작성일	2016-04-16	변경일	2025-09-01

2.11 거래 조회

2.11.1 신용카드 거래 내역조회 요청전문

번호	항목	속성	길이	위치	비 고
1	전문번호	AN	4	1	“2.1 전문종류 ” 설명 참조
2	업무코드	AN	2	5	
3	단말기번호	AN	8	7	1)” 단말기번호 ” 설명 참조
4	전표번호	N	4	15	2)” 전표번호 ” 설명 참조
5	단말기정보	AN	14	19	3)” 단말기정보 ” 설명 참조
6	조회기준일자	N	8	33	YYYYMMDD(YY년도, MM월, DD일) * 조회 일자 기준 최근 20건 거래 응답 * 거래 내역은 당일 기준 최대 120일 까지 조회가능
7	거래구분	AN	1	41	‘ (공백) : 신용 승인 거래만 조회 ‘C’ : 신용 취소 거래 포함하여 조회
8	주문번호	AN	4	42	공백 4바이트 셋팅
전문길이			45		

DaouVP 접속 사양서	버전	V.2.5.1.3	페이지	76/100
	작성일	2016-04-16	변경일	2025-09-01

2.11.2 신용카드 거래 내역조회 응답전문

번호	항목	속성	길이	위치	비 고
1	에러코드	AN	4	1	에러코드 참조
2	전문번호	AN	4	5	“2.1 전문종류 ” 설명 참조
3	업무코드	AN	2	9	
4	단말기번호	AN	8	11	1) “ 단말기번호 ” 설명 참조
5	전표번호	N	4	19	2) “ 전표번호 ” 설명 참조
6	응답코드	AN	4	23	"0000" 정상 거래, 그외 코드는 거절 거래 “ 다우데이터 응답코드 ” 설명 참조
7	거래일시	AN	14	27	YYMMDDhhmmss
8	조회 시작일자	AN	8	41	
9	조회 종료일자	AN	8	49	
10	조회 건수	AN	2	57	최대 20건
11	조회 내역	AN	680	59	"주) 신용 조회내역" 데이터 참고 (34Byte * 20건)
12	화면메시지	AN	67	739	
전문길이			805		

주) 신용 조회 내역

항목	Type	길이	비고
거래구분	AN	1	“0” : 승인거래 “- “ : 취소거래
거래금액	AN	11	
할부개월	AN	2	
거래일자	AN	8	
승인번호	AN	12	

DaouVP 접속 사양서	버전	V.2.5.1.3	페이지	77/100
	작성일	2016-04-16	변경일	2025-09-01

2.12 단말기관리

2.12.1 유류단가 수집 요청전문

번호	항목	속성	길이	위치	비 고
1	전문번호	AN	4	1	“2.1 ^{전문종류} ” 설명 참조
2	업무코드	AN	2	5	
3	단말기번호	AN	8	7	1)“ ^{단말기번호} ” 설명 참조
4	전표번호	N	4	15	2)“ ^{전표번호} ” 설명 참조
5	단말기정보	AN	14	19	3)“ ^{단말기정보} ” 설명 참조
6	FS	AN	1	33	0x1c(제어문자)
7	유종정보	N	V88	34	19)“ ^{유종정보} ” 설명 참조
8	ETX	AN	1	122	0x03(제어문자)
전문길이			122		

DaouVP 접속 사양서	버전	V.2.5.1.3	페이지	78/100
	작성일	2016-04-16	변경일	2025-09-01

2.12.2 유류단가 수집 응답전문

번호	항목	속성	길이	위치	비 고
1	에러코드	AN	4	1	에러코드 참조
2	전문번호	AN	4	5	“2.1 전문종류 ” 설명 참조
3	업무코드	AN	2	9	
4	단말기번호	AN	8	11	1)“ 단말기번호 ” 설명 참조
5	전표번호	N	4	19	2)“ 전표번호 ” 설명 참조
6	응답코드	AN	4	23	"0000" 정상 거래, 그외 코드는 거절 거래 “ 다우데이터 응답코드 ” 설명 참조
7	화면메시지	AN	67	27	
전문길이			93		

DaouVP 접속 사양서	버전	V.2.5.1.3	페이지	79/100
	작성일	2016-04-16	변경일	2025-09-01

3. 전문필드설명

1) 단말기번호 : 당사에서 부여한 단말기 번호

2) 전표번호

가) 신용카드 거래에만 사용하며, 전표번호 관리를 하지 않을 경우 “0000”으로 세팅
(신용카드 이외의 요청전문의 전표번호 필드는 “0000”으로 세팅)

나) 단말기 개시거래 후 첫 거래는 “0001”로 초기화

다) 거래완료후 전표 인쇄시 전표번호 인쇄 내용

a. 요청전문과 응답전문의 전표번호가 같은 경우 : “0000”으로 인쇄

b. 요청전문과 전표번호가 다른 경우 : (응답전문의 전표번호 - 1) 값으로 인쇄

라) 다음 거래의 전표번호는 응답전문의 전표번호를 사용

마) 현재 날짜와 이전거래의 거래일이 다른 경우 전표번호는 “0001”로 초기화 하여 사용

3) 단말기정보

번호	항목	Type	길이	비고
1	단말기구분	AN	1	“4) 단말기구분 ” 설명 참조
2	동글구분	AN	1	“6) 동글구분 ” 설명 참조
3	RF 카드구분	AN	1	“7) RF 카드구분 ” 설명 참조
4	무전표구분	AN	2	
5	예비	AN	9	

DaouVP 접속 사양서	버전	V.2.5.1.3	페이지	80/100
	작성일	2016-04-16	변경일	2025-09-01

4) 단말기구분

번호	항목	단말기 구분	비고
1	일반 단말기	0	
2	주유소 단말기	1	
3	충전소 단말기	2	
4	면세유 단말기	3	
5	과세/비과세 단말기	4	신용카드, 현금영수증 거래 세금 : 입력받은 과세금액으로 계산 봉사료 : 계산하지 않음
6	Payback 단말기	P	
7	왕포인트 거래	W	
8	자국통화결제 단말기	D	
9	텍스리펀드 단말기	T	
10	오프라인 PG	G	
11	다중사업자거래	M	부사업자 거래 시만 설정
12	다중사업자 과세/비과세	Y	부사업자 거래 시만 설정
13	오프라인 PG 다중사업자	X	부사업자 거래 시만 설정
14	오프라인 PG 바로포인트	Z	
15	다중사업자 바로포인트 오프라인 PG	K	부사업자 거래 시만 설정
16	오프라인 PG (핵토)	F	
17	오프라인 PG 단말기	N	PAYSTORY
18	다중 오프라인 PG	O	PAYSTORY / WECHAT PAYSTORY 다중사업자

DaouVP 접속 사양서	버전	V.2.5.1.3	페이지	81/100
	작성일	2016-04-16	변경일	2025-09-01

5) Payback 단말기

번호	구분	업무코드	비고
1	Payback 승인	10	신용카드 승인 전문과 동일
2	Payback 취소	10	신용카드 취소 전문과 동일
3	Payback 조회	30	포인트카드 조회 전문과 동일

6) 동글구분

번호	구분	업무코드	비고
1	W	D-Wallet 동글	

7) RF 카드구분

번호	카드 구분	카드종류	
		Plastic	Mobile
1	VISA WAVE	W	w
2	PayPass	P	p
3	후불교통카드 Mag Stripe	R	-
4	비씨모바일	-	B
5	앱카드	-	A

8) 포인트 구분 : 포인트구분(1) + 적립/사용 구분(1) / 상품코드(4)

번호	항목	구분	비고
1	포인트카드	적립	포인트구분(1) + 적립구분(1)
		사용	포인트구분(1) + 사용구분(1)
		그외	포인트구분(1)
2	멤버십카드		포인트구분(1) + 상품코드(4)

DaouVP 접속 사양서	버전	V.2.5.1.3	페이지	82/100
	작성일	2016-04-16	변경일	2025-09-01

가) 포인트 구분 : 공통

구분	항목
공백	기본값 : SPACE(ex: OK 캐시백)
B	왕포인트
C	에코머니
D	신용카드 포인트
E	빡센포인트
F	위챗서비스
G	쌍용오토포인트
H	홈플러스
I	강원랜드 포인트
J	바로포인트
K	알리페이
L	위챗_GOM
M	알리페이_PG
W	왕포인트
Z	위챗-PAYSTORY

나) 적립 구분 : 적립 / 적립취소 거래

구분	항목
1	현금
2	신용카드
3	직불카드
4	현금카드
5	탄소캐시백

다) 사용 구분 : 사용 / 사용취소 거래

구분	항목
1	포인트 카드사
2	가맹점
3	포인트카드사 + 가맹점

주)기본값 : “1” (포인트카드사)

라) 상품코드 : 멤버쉽 승인 거래

DaouVP 접속 사양서	버전	V.2.5.1.3	페이지	83/100
	작성일	2016-04-16	변경일	2025-09-01

9) 포인트정보: 포인트/멤버쉽 거래, 복합거래 응답전문 SET

번호	항목	Type	길이	비고
1	포인트 카드번호	AN	23	전표의 포인트카드번호 인쇄용 발생, 가용, 누적 포인트 모두 0인 경우, 전표의 포인트 항목 인쇄하지 않음
2	포인트 승인번호	AN	12	
3	고객명	ANS	10	
4	발생포인트	N	9	
5	가용포인트	N	9	
6	누적포인트	N	9	

10) 봉사료, 부가세, 비과세: 승인거래에만 SET

단, 전화승인등록 거래는 봉사료, 세금, 비과세, 원승인일자, 원승인번호 모두 SET

11) 원승인번호, 원거래일자, 포인트원승인번호 : 취소거래에만 SET

DaouVP 접속 사양서	버전	V.2.5.1.3	페이지	84/100
	작성일	2016-04-16	변경일	2025-09-01

12) 조회구분

거래	구분값	항 목
처리결과조회	1	승인 조회
	2	취소 조회
	A	승인 미완료거래 발생
	B	취소 미완료거래 발생
그외 현금IC카드 포함 거래	Y	금결원에서 수신한 난수로 거래
	N	단말기에서 생성한 난수로 거래

13) 응답정보

번호	항목	Type	길이	비고
1	출력제어코드	AN	1	“Y”: 일반전표 출력, “Z”: 무전표 일반거래 “S”: 전자전표 출력, “T”: 무전표 전자전표 거래 “N”: 출력하지 않음
2	집계 구분	AN	1	“N”: 집계대상아님 “A”: 신용카드 집계, “B”: 전화승인 집계 “C”: 은련카드 집계, “D”: 현금영수증 집계 “E”: 자진발급 집계, “F”: 현금IC카드 집계 “G”: 유가보조거래 집계
3	미완료거래 가능여부	AN	1	“Y”: 미완료처리가능, “N”: 미완료처리불가능
4	암호화키 갱신	AN	1	“Y”: 거래후 자동으로 암호화키 갱신 처리
5	TMS 업그레이드	AN	1	
6	예비	AN	11	

14) 발급사정보 : 발급사코드(3) + 발급사명(16)

15) 매입사정보 : 매입구분(1) + 매입사코드(3) + 매입사명(16)

번호	매입구분	내용	전표 인쇄 내용
1	D	DDC	다우데이터제출
2	E	EDC	EDC 전표
3	N	일반전표	매입사 제출
4	X	창구매입불가	창구매입불가

DaouVP 접속 사양서	버전	V.2.5.1.3	페이지	85/100
	작성일	2016-04-16	변경일	2025-09-01

16) 카드구분

코드	카드구분	비고
1	신용카드	
6	체크카드	
7	기프트카드	
A	제로페이	“CARD_TYPE_DIV=Y” 설정 시
B	카카오페이	“CARD_TYPE_DIV=Y” 설정 시
C	앱카드	“CARD_TYPE_DIV=Y” 설정 시
D	EMV QR	“CARD_TYPE_DIV=Y” 설정 시
E	NFC 거래	“CARD_TYPE_DIV=Y” 설정 시
F	NONE Type	“CARD_TYPE_DIV=Y” 설정 시 간편결제 정의되지 않은 바코드
G	페이코	“CARD_TYPE_DIV=Y” 설정 시
T	토스페이	“CARD_TYPE_DIV=Y” 설정 시

주 1) 카드구분 설정 안내

<SvkPosCfg.INI> 파일 내부

- “CARD_TYPE_DIV=N” 설정 or 항목 없음 = 카드구분 코드 1(신용카드), 6(체크카드), 7(기프트카드)로만 응답(기본값, 기존전문과 호환)
- “CARD_TYPE_DIV=Y” 설정 = 간편결제 카드구분 추가 표시

17) 미완료 데이터

가. 발생조건 : 응답전문의 응답정보의 “미완료대상” 필드값이 “Y” 인 경우이고,

아래의 조건 해당하는 경우

- i. 뱅서버와 통신중 EOT 를 수신하지 못하고 통신장애나 타임아웃이 발생한 경우
- ii. 요청전문과 응답전문의 거래금액이 상이한 경우
- iii. 요청전문과 응답전문의 단말기번호가 상이한 경우(미완료 거래 업무코드 “9A”)
- iv. 거래중 카드제거나 기타 이상으로 거래가 완료되지 않은 경우

나. 처리 방법

- 1) 미완료거래가 발생하면 서버로 재접속하여 “미완료거래”(0420/99) 전문을 전송하여 처리함.

DaouVP 접속 사양서	버전	V.2.5.1.3	페이지	86/100
	작성일	2016-04-16	변경일	2025-09-01

18) 입력요청구분

구분	비고
1	기본 입력 요청, 리더기에서 입력되는 대로 리턴
2	이벤트 발생으로 입력된 카드를 읽기 위한 입력 요청
3	MS카드 리딩으로 발생된 이벤트에 대해 IC카드 입력이 필요한 경우
4	Fall-back 거래 입력 요청
B	터치앤고 + 간편결제 바코드/QR 전용 기능 요청

19) 자국통화 환율정보

가. GCMC

항목	속성	길이	비고
환율조회 업체구분	AN	1	"A": GCMC "B": AllieX "C" : 퓨어커머스 "D": 글로벌블루
환율조회 거래고유번호	N	12	
자국통화 결제 구분	AN	1	"0": 원화결제, "1": 자국통화결제
자국통화코드	AN	3	
자국통화 Number	N	3	
자국통화금액	N	12	
자국통화 Minor Unit	N	1	
Exchange Rate	N	9	
Exchange Rate Minor Unit	N	1	
Inverted Rate	N	9	
Inverted Rate Minor Unit	N	1	
Inverted Rate Display Unit	N	1	
Mark Up Percent	AN	8	소수점이 포함된 값임
Mark Up Display Unit	N	1	
Commission Percent	N	8	
Commission Display Unit	N	1	
Rate ID	AN	20	
		92	

DaouVP 접속 사양서	버전	V.2.5.1.3	페이지	87/100
	작성일	2016-04-16	변경일	2025-09-01

DaouVP 접속 사양서	버전	V.2.5.1.3	페이지	88/100
	작성일	2016-04-16	변경일	2025-09-01

20) 유종정보

항목	Type	길이	비고
유종코드	AN	1	“ 유종코드 ” 설명 참조
단가	N	6	“ 단가정보 ” 설명 참조
유량	N	6	
공급구분	AN	1	“ 공급구분 ” 설명 참조
외상거래 결제일자	N	8	
단가정보	N	66	

가) 유종코드

구분	유종코드	구분	유종코드	구분	유종코드
휘발유	1	차량용가스	6	기타	B
고급휘발유	2	윤활유	7	부생연료유2호	C
경유	3	중유	8	수소	D
실내등유	4	난방용가스	9	요소수	E
보일러등유	5	고급경유	A		

나) 공급구분

구분	공급구분	구분	공급구분
농기계	1	화물자동차	4
선박	2	농업용로우더	5
양식	3		

다) 단가정보

번호	항목	속성	길이
1	휘발유 단가	N	6
2	고급휘발유 단가	N	6
3	경유 단가	N	6
4	실내등유 단가	N	6
5	보일러등유 단가	N	6
6	차량용가스 단가	N	6
7	윤활유 단가	N	6
8	중유 단가	N	6
9	난방용가스 단가	N	6
10	고급경유 단가	N	6
11	요소수 단가	N	6

DaouVP 접속 사양서	버전	V.2.5.1.3	페이지	89/100
	작성일	2016-04-16	변경일	2025-09-01

4. 기타

4.1 응답코드

4.1.1 DaouVP 내부 에러코드

에러 코드	설 명	비 고
1000	정상 처리 완료	정상 승인시 : 일반 전표 인쇄
2000	정상 처리 완료	정상 승인시 : 서명패드용 전표 인쇄
0001	POS 요청 전문 오류	POS REQ Msg type error
0002	VAN 응답 전문 오류	VAN REP Msg type error
0003	비밀번호 입력 요망	비밀번호가 필요한 거래임
0004	전자서명 입력 취소	
0009	통신 오류	EOT recv error (미완료거래 처리)
0010	EOT 미수신 에러	EOT 미수신후 R_tran 처리 완료
0011	EOT 미수신 에러	EOT 미수신후 R_tran 처리 오류
0012	EOT 미수신 에러	EOT 미수신후 R_tran 불필요 거래
0015	통신 오류	ENQ recv error
0016	통신 오류	ACK recv error
0017	데이터 수신 오류	DATA recv error
0020	거래 중지	거래 도중 중지 발생
0021	데이터 송신 오류	send error
0022	통신 오류	Socket select error
0023	VAN Timeout	Socket select Timeout
0024	통신 오류	Socket Recv error(Sock Close)
0025	통신 오류	Socket Recv timeout error
0026	소켓 생성 오류	socket error ! (Connect_socket)
0027	소켓 연결 오류	connect error ! (Connect_socket)
0028	소켓 연결 오류	Create Socket Class error !
0029	MAC ADDRESS 오류	MAC ADDRESS GET error !
0031	내부 암호화 오류	RSA_padding error
0032	내부 암호화 오류	RSA error
0033	단말기 개시거래후 거래 요망	StatPosCfg.ini 파일 존재하지 않음
0034	단말기 개시거래후 거래 요망	SvkPosCfg.ini 파일생성오류
0035	단말기 개시거래후 거래 요망	SvkPosCfg.ini 암호화키 오류
0036	단말기 개시거래후 거래 요망	SvkPosCfg.ini 파일 내용 상이
0037	단말기 개시거래후 거래 요망	SvkPosCfg.ini 파일 생성시 오류

DaouVP 접속 사양서	버전	V.2.5.1.3	페이지	90/100
	작성일	2016-04-16	변경일	2025-09-01

에러 코드	설 명	비 고
0039	기타 오류	
0041	ComPort Open error	전문에 표시된 ComPort로 연결 오류
0042	Serial 연결 오류	Serial 에 연결 오류
0043	Serial Send 오류	Serial 로 전문 전송 오류
0044	Serial recv 오류	Serial 로 전문 수신 오류
0045	Serial recv data 오류	Serial 로 전문 수신 DATA 에러
0046	Serial Recv Timeout	Serial 응답 시간 초과
0047	SignPad NAK 수신	Serial 확인 요망
0048	단말기 개시거래후 거래 요망	SignPad의 Sign Key가 없음 암호화키 갱신 필요
0049	SignPad 확인 요망	전자서명 길이 오류
0051	SignPad 확인 요망	PIN-PAD 기능이 없는 SignPad로 PIN 거래 불가 (V.2.0P 이상 버전 PIN 거래 가능)
0052	단말기 개시거래후 거래 요망	SignPad의 PIN-PAD Key가 없음 암호화키 갱신 필요
0053	SignPAD 비밀번호 입력 취소	
0054	SignPad 확인 요망	데이터 입력 기능이 없는 SignPad로 데이터 입력 불가 (V.2.0P 이상 버전 데이터 입력 가능)
0055	Serial 확인 요망	시리얼 연결 오류
0056	Serial 확인 요망	Did not create a serial-class
0060	리더기 상태확인 전문 사용 불가	듀얼리더기 사용하는 경우 K900 전문 사용 불가
0061	리더기 상태확인 POS 전달 실패	POS, DaouVP 연결상태 확인
0064	카드리더기 포트 확인 요망	ini파일의 리더기 포트번호 확인
0065	카드리더기 번호 오류	단말기 개시거래후 거래 요망
0070	IC카드거래유도	IC카드인데 MS우선거래한경우
0071	간편결제 데이터 오류	지원되는 간편결제 데이터가 아닌 경우
0098	Serial 확인 요망	시리얼 사용중

DaouVP 접속 사양서	버전	V.2.5.1.3	페이지	91/100
	작성일	2016-04-16	변경일	2025-09-01

4.1.2 보안리더기 응답코드

응답코드	상세내용	비고
0000	요청전문에 대해 정상 처리	
K001	리더기 에러	IC 카드를 넣어 주세요
K002	IC 카드 거래 불가	
K003	M/S 카드 거래 불가	
K004	Fall-Back 거래	IC카드리딩실패 MS카드 삽입요망
K005	IC카드 삽입되어 있음	카드제거 요청
K006	2 nd Generate AC 에러	카드거절, 카드통신 타임아웃 등
K007	2 nd Generate 과정에서 카드제거	
K008	IC카드 리딩 과정에서 카드제거	
K011	리더기 KEY 다운로드 요망	
K012	리더기 Tamper 오류	무결성 체크 오류
K013	상호인증 오류	
K014	암/복호화 오류	
K015	무결성 검사 실패	
K101	커맨드 전달 실패	상세내역은 응답전문의 커맨드 결과 참고
K102	키트로닉스 모듈 Time Out	
K901	카드사 파라미터 데이터 오류	
K902	카드사 파라미터 반영 불가	키 저장 버퍼 초과
K903	지원되지 않는 기능	터치앤고 미지원 단말 구분
K997	리더기 데이터 이상	리더기에서 전달받은 데이터 이상
K998	카드입력대기시간 초과	사용자가 카드입력 하지 않음
K999	전문 오류	
K081	카드입력요청	
K082	처리 불가 상태	다른 입력 처리 중
S000	외부 서명 데이터 입력	
S100	외부 서명 데이터 입력 성공	
S001	외부 서명 데이터 입력 실패	Time Out
S111	외부 서명 데이터 입력	
S002	서명 데이터 입력 취소	
S052	신용 카드 거래 취소	
S053	현금 영수증 거래 취소	
S054	현금 IC 거래 취소	
C001	DaouVP 상태 체크 진행 중	상태 체크 종료 후 거래 진행

DaouVP 접속 사양서	버전	V.2.5.1.3	페이지	92/100
	작성일	2016-04-16	변경일	2025-09-01

4.1.3 다우데이터 응답코드

다우데이터		카드사 / 은행	
코드	화면메시지	코드	화면메시지
1001	미등록 단말기입니다 TEL(02)3410-5000		
1002	단말기번호와 생산일련번호가 불일치합니다		
1003	가맹점 등록 요망 TEL(02)3410-5000 (다우데이터)	2003	해당 카드사에 가맹점정보 확인 (카드사)
1004	할부 거래 불가능 가맹점 (다우데이터)	2004	할부 거래 불가능 가맹점 (카드사)
1005	키인 (KEY-IN) 불가능 가맹점 (다우데이터)	2005	키인 (KEY-IN) 불가능 가맹점 (카드사)
1006	현금영수증 불가 가맹점 (다우데이터)	2006	승인불가 가맹점 (카드사)
1007	해당 가맹점 사용 불가 (다우데이터)	2007	해당 업종 사용 불가 (카드사)
		2008	거래정지(해지) 가맹점 (카드사)
1011	카드번호 오류 (다우데이터)	2011	카드번호 오류 (카드사)
1012	서비스 불가능 카드 (다우데이터)	2012	서비스 불가능 카드 (카드사)
1013	키인 (KEY-IN) 불가능 카드 (다우데이터)	2013	키인 (KEY-IN) 불가능 카드 (카드사)
1014	유효 기간 경과 카드 (다우데이터)	2014	유효 기간 경과 카드 (카드사)
1015	고객 취소 불가능 카드 (다우데이터)	2015	유효 기간 입력 오류 (카드사)
1016	대행시 키인 불가능 카드 (다우데이터)	2016	해당 서비스 불가능 카드 (카드사)
1017	수기 번호 입력 오류 (다우데이터)		
1018	사업자번호 입력 불가 (다우데이터)		
1021	할부 개월 입력 오류 (다우데이터)	2021	할부 개월 입력 오류 (카드사)
1022	할부 금액 잘못 입력 (다우데이터)	2022	할부 금액 잘못 입력 (카드사)
1023	할부 거래 불가능 카드 (다우데이터)	2023	할부 거래 불가능 카드 (카드사)
1024	할부는 **개월 이내 (다우데이터)	2024	할부 거래 오류 (카드사)
1025	대행시 할부개월 입력 오류 (다우데이터)		
1026	대행시 할부거래 불가능 카드 (다우데이터)		
1027	대행 승인 불가능 가맹점 (다우데이터)		
1028	대행시 취소불가카드사 전화요망 (다우데이터)		
1029	대행 불가능 카드 (다우데이터)		
1031	거래금액 미입력 (다우데이터)		
1032	거래 금액 너무 적음 (다우데이터)	2032	거래 일자 오류 (카드사)
1033	거래 금액 오류 (다우데이터)	2033	거래 금액 오류 (카드사)
1041	비밀번호 오류 (다우데이터)	2041	비밀번호 오류 (카드사)
1042	비밀 번호 입력 요망 (다우데이터)	2042	비밀 번호 입력 요망 (카드사)
1043	암호화키 인덱스 오류 (다우데이터)	2043	비밀번호 오류 회수 초과 (카드사)
1044	비밀 번호 길이 오류 (다우데이터)	2044	주민번호 / 사업자번호 오류 (카드사)
1045	FORMAT 오류 재시도 요망 (다우데이터)	2045	FORMAT 오류 재시도 요망 (카드사)
		2046	안심 클릭 거래 요망 (카드사)
		2047	비밀 번호 등록 요망 (카드사)
1051	허가된 거래가 아닙니다 (다우데이터)	2051	허가된 거래가 아닙니다 (카드사)
1052	전화등록시 당초매출일 오류 (다우데이터)		

DaouVP 접속 사양서	버전	V.2.5.1.3	페이지	93/100
	작성일	2016-04-16	변경일	2025-09-01

V A N		H O S T	
코드	화면 Message	코드	화면 Message
1053	전화등록시 승인번호 오류 (다우데이타)		
1054	수기전표 작성후 매입은행 제출 (다우데이타)		
1055	정산 거래시 정산 오류 (다우데이타)		
1056	추후 서비스 예정 (다우데이타)	2056	자기매출 불가 (카드사)
		2057	동일 가맹점 일사용횟수초과 (카드사)
1058	대행시 인증불가 (다우데이타)		
1059	승인 대행시 불가능 서비스 (다우데이타)		
1061	일반 구매 한도 초과 (다우데이타)	2061	일반 구매 한도 초과 (카드사)
1062	할부 구매 한도 초과 (다우데이타)	2062	할부 구매 한도 초과 (카드사)
1063	월 사용 한도액 초과 (다우데이타)	2063	월 사용 한도액 초과 (카드사)
1064	1 회 사용 한도액 초과 (다우데이타)	2064	1 회 사용 한도액 초과 (카드사)
1065	승인 대행 한도 초과 (다우데이타)	2065	1 일 사용 한도액 초과 (카드사)
1066	승인 대행 키인(KEY-IN)불가 (다우데이타)	2066	가맹점 한도초과 (카드사)
1067	승인 대행 할부 개월 오류 (다우데이타)	2067	당월중 키인거래 한도 초과 (카드사)
1068	승인 대행 횟수 초과 (다우데이타)	2068	사용횟수 초과 (카드사)
1069	승인 대행 키인 할부 불가 (다우데이타)	2069	가족 한도 초과 (카드사)
		2070	한도초과 (카드사)
1071	도난 / 분실 카드 카드사 신고 (다우데이타)	2071	도난 / 분실 카드 카드사 신고 (카드사)
1072	거래정지 카드 (다우데이타)	2072	거래정지 카드 (카드사)
1073	연체 카드 (다우데이타)	2073	연체 카드 (카드사)
		2074	거래 정지 계좌 (카드사)
		2075	잔액 부족 (카드사)
		2076	상품권 한도 초과 (카드사)
1081	카드사 전화요망 (다우데이타)	2081	카드사 전화요망 (카드사)
		2082	카드사 전화요망 (카드사)
		2083	카드사 전화요망 (카드사)
1084	재조회 요망 (다우데이타)	2084	재조회 요망 (카드사)
		2085	전화승인 요망 (카드사)
1086	해당 카드사 통신 장애 (다우데이타)	2086	서비스 제공시간 아님 (카드사)
1087	통신 장애 재조회 요망 (다우데이타)		
1091	승인 거래가 없습니다 (다우데이타)	2091	승인 거래가 없습니다 (카드사)
1092	이미 취소된 거래 입니다 (다우데이타)	2092	이미 취소된 거래 입니다 (카드사)
1093	거래 내역 없음 (다우데이타)	2093	거래 내역 없음 (카드사)
1094	90 일 이전 거래 취소 불가 (다우데이타)	2094	이미 매입된 거래 입니다 (카드사)
		2095	취소 승인 거절 (카드사)
		2096	취소 접수중 (카드사)
1097	당일 거래만 취소가능합니다 (다우데이타)		
1098	승인 완료된 거래 입니다 (다우데이타)		
1099	승인 취소된 거래 입니다 (다우데이타)		

DaouVP 접속 사양서	버전	V.2.5.1.3	페이지	94/100
	작성일	2016-04-16	변경일	2025-09-01

V A N		H O S T	
코드	화면 Message	코드	화면 Message
		2999	이용 실적 미달 할인 승인 불가 (카드사)
1103	적립 불가능 가맹점 (다우데이터)	3003	적립 불가능 가맹점 (카드사)
1104	사용 불가능 가맹점 (다우데이터)	3004	사용 불가능 가맹점 (카드사)
		3006	가맹점 포인트 미가맹점 (카드사)
		3007	보너스 포인트 사용불가 가맹점 (카드사)
		3021	1 일 적립 횟수 초과 (카드사)
		3022	1 일 적립포인트 한도 초과 (카드사)
		3031	미등록 회원 (카드사)
		3032	비정상 회원 (카드사)
		3033	제휴카드 아님 (카드사)
		3061	포인트 초과 적립 불가 (카드사)
		3062	포인트 초과 사용 불가 (카드사)
		3063	포인트 적립 불가 (카드사)
		3064	포인트 사용 불가 (카드사)
		3065	포인트 적립 취소 불가 (카드사)
		3066	포인트 사용 취소 불가 (카드사)
		3071	미등록 카드 카드사 전화요망 (카드사)
		3072	비정상 카드 카드사 전화요망 (카드사)
		7001	사고 신고 수표 (발행은행)
		7002	수표 발행 취소 수표 (발행은행)
		7003	수표 금액 상이 (발행은행)
		7004	미발행 수표 (발행은행)
		7005	수표 발행일 상이 (발행은행)
		7006	수표 번호 오류 (발행은행)
		7007	수표권종코드 오류 (발행은행)
		7008	수표발행지점 오류 (발행은행)
		7009	기 지급된 수표 (발행은행)
7010	재조회 요망 모듈오류 (다우데이터)		
7011	재조회 요망 소켓오류 (다우데이터)		
7012	재조회 요망 입력전문오류 (다우데이터)		
		7013	해당은행통신장애 재조회 요망
7014	서비스 불가능 수표 (다우데이터)		
7015	수표권종코드 오류 (다우데이터)		
7016	수표번호입력오류 14 자리 입력요망 (다우데이터)		
7017			기타 오류 재조회 요망 (발급은행)

DaouVP 접속 사양서	버전	V.2.5.1.3	페이지	95/100
	작성일	2016-04-16	변경일	2025-09-01

V A N		H O S T	
코드	화면 Message	코드	화면 Message
9001	전문 오류 입니다		
9002	단말기 번호 오류		
9003	중지/해지된 단말기입니다 TEL(02)3410-5000		
9004	단말기 매입요청 불가 가맹점 (자동매입)		
9005	이미 사용중인 생산일련번호 입니다		
9006	미등록 생산일련번호 입니다		
9007	현 대리점과 단말기구입총판이 상이합니다		
9008	가맹점 정보 등록후 단말기개시 요망		
9010	뱅킹 전용 단말기입니다		
9011	암호화 전문오류		
9012	PF 가맹점 임대 단말기 사용 불가		
9013	택시 단말기 등록 요망		
9014	주민 번호 사업자번호 오류		
9099	기동록된 가맹점		
9999	재조회 요망 (다우데이터)		
0000	정상승인		

DaouVP 접속 사양서	버전	V.2.5.1.3	페이지	96/100
	작성일	2016-04-16	변경일	2025-09-01

4.2 기관코드

4.2.1 신용카드사

기관코드	기관명	비고
001	비씨카드	
002	KB국민카드	
003	삼성카드	
004	신한카드	
005	하나(외환)카드	
006	우리카드	
007	롯데카드	
008	현대카드	
009	토스페이	
010	하나카드	
011	한국씨티은행	
012	제로페이	
013	전북은행	
014	광주은행	
015	제주은행	
016	NH농협카드	
017	수협은행	
019	지드림카드	
020	페이코	
021	온누리전자상품권	
022	카카오페이	
091	JCB	해외카드
092	VISA	해외카드
093	Master	해외카드
094	AMEX	해외카드
095	Diners	해외카드

DaouVP 접속 사양서	버전	V.2.5.1.3	페이지	97/100
	작성일	2016-04-16	변경일	2025-09-01

4.2.2 포인트카드사

기관코드	기관명	비 고
101	OK CASHBAG	
103	신한카드 포인트	
108	SKT 멤버쉽카드	
109	왕포인트	
110	스타프렌드	
111	꿈자람카드	아동급식카드
112	바우처코리아	아동급식카드
113	KT 멤버쉽	
119	푸르미카드	아동급식카드

DaouVP 접속 사양서	버전	V.2.5.1.3	페이지	98/100
	작성일	2016-04-16	변경일	2025-09-01

4.2.3 은행 코드

코드	기관명	코드	기관명
001	한국은행	051	외국계은행
002	산업은행	052	모간스탠리은행
003	기업은행	053	한국씨티은행
004	국민은행	054	HSBC은행
005	KEB하나은행	055	도이치은행
006	국민은행	056	알비에스피엘씨은행
007	수협중앙회	057	제이피모간체이스은행
008	수출입은행	058	미즈호은행
009	수협중앙회	059	미쓰비시도쿄UFJ은행
010	농협은행	060	BOA은행
011	농협은행	061	비엔피파리바은행
012	지역 농축협	062	중국공상은행
013	지역 농축협	063	중국은행
014	지역 농축협	064	산림조합중앙회
015	지역 농축협	065	대화은행
016	농협은행	066	교통은행
017	지역 농축협	067	
018	지역 농축협	068	
019	국민은행	069	
020	우리은행	070	
021	신한은행	071	우체국
022	우리은행	072	우체국
023	SC제일은행	073	우체국
024	우리은행	074	우체국
025	KEB하나은행	075	우체국
026	신한은행	076	신용보증기금
027	한국씨티은행	077	기술보증기금
028	신한은행	078	국민은행
029	국민은행	079	국민은행
030		080	KEB하나은행
031	대구은행	081	KEB하나은행
032	부산은행	082	KEB하나은행
033	KEB하나은행	083	우리은행
034	광주은행	084	우리은행

DaouVP 접속 사양서	버전	V.2.5.1.3	페이지	99/100
	작성일	2016-04-16	변경일	2025-09-01

035	제주은행	085	새마을금고중앙회
036	한국씨티은행	086	새마을금고중앙회
037	전북은행	087	새마을금고중앙회
038		088	신한은행
039	경남은행	089	케이뱅크
040		090	카카오뱅크
041	우리카드	091	
042		092	
043	기업은행	093	한국주택금융공사
044	외환카드	094	서울보증보험
045	새마을금고중앙회	095	경찰청
046	새마을금고중앙회	096	한국전자금융(주)
047	신협중앙회	097	전자화폐 중계센터, RK
048	신협중앙회	098	은행연합회, 재정경제부
049	신협중앙회	099	금융결제원
050	상호저축은행	101	한국신용정보원

DaouVP 접속 사양서	버전	V.2.5.1.3	페이지	100/100
	작성일	2016-04-16	변경일	2025-09-01

4.3 연락처

- 전문 스펙 및 DLL 관련 문의
- 차장 고경남 – TEL : (02) 3410-5082, E-Mail : kn_ko@daoudata.co.kr